

今冬は5%以上の節電が求められています。省エネ・節電にご協力下さい!

ふくおかエコライフ応援ペーパー



福岡県地球温暖化対策  
マスコットキャラクター  
「エコトン」

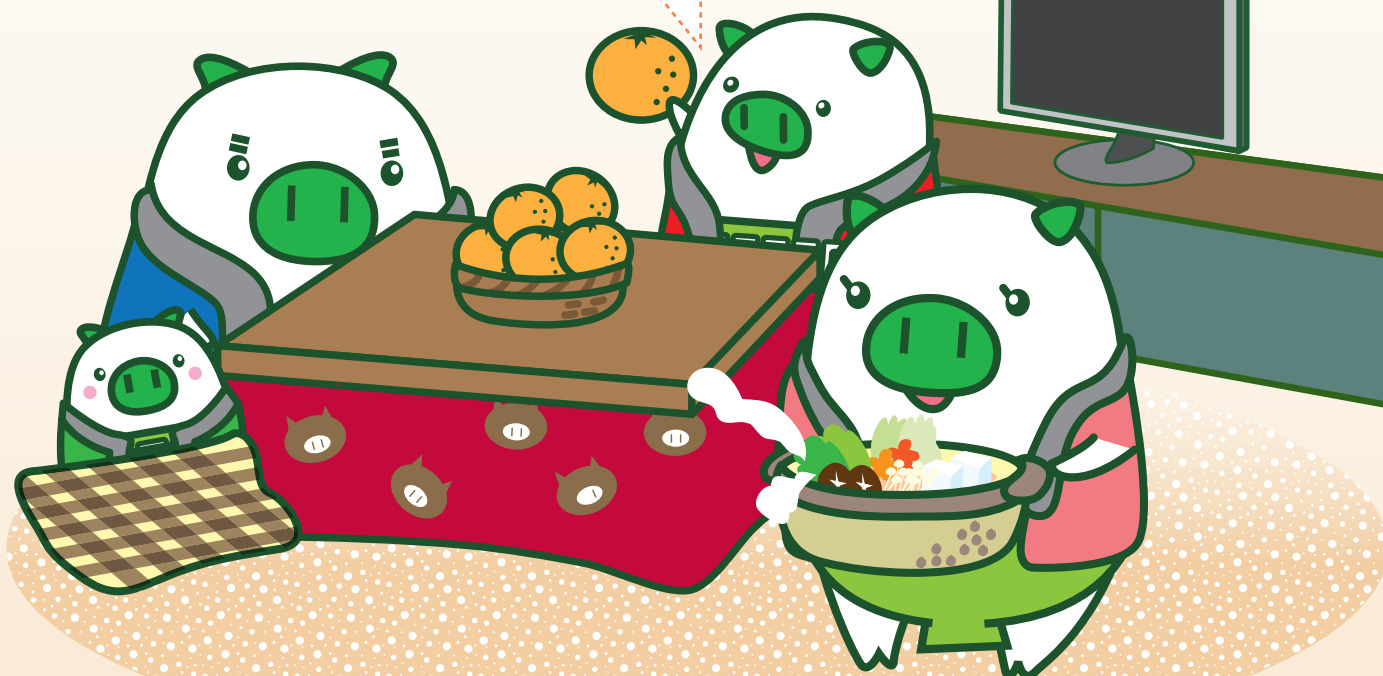
# 減CO2クラブ

冬号

WINTER 2011  
NO.10



冬の省エネ・節電を宣言して  
エコトンストラップをゲット!!  
協賛企業のお店でお得な  
サービスを受けよう!  
詳しくは③ページへ



## CONTENTS

この冬の省エネ・節電…消費生活アドバイザー 環境カウンセラー	①～②
(ふくおか環境マイスター) 林 真実	
ふくおか省エネ・節電県民運動実施中!	③
あなたのまちの地球温暖化防止活動推進員の紹介	④
保健福祉環境事務所だより	⑤～⑥
2009年度福岡県温室効果ガス排出量算定結果について	⑦
ご家庭における冬の夕方(19時頃)の消費電力(例)	⑦

福岡県地球温暖化防止活動推進センター

(財団法人 九州環境管理協会)

Fukuoka Center for Climate Change Actions

<http://www.ecofukuoka.jp/center/>

# この冬の省エネ・節電

消費生活アドバイザー 環境カウンセラー  
(ふくおか環境マイスター) 林 真実



3・11の震災の影響を受け、この冬は全国的に電力不足が懸念されています。九州の一般家庭に対しても、夏にはなかった数値目標を定めた節電を求められています。「5パーセント以上の節電といわれても、何をどうすればいいの？」という困惑の声も聞かれますが、あまり難しく考える必要はありません。寒さを我慢せずに暖房の効率を良くする工夫は沢山あります。家族や仲間と一部屋に集まって過ごせば省エネ効果も抜群、絆も深まります。加湿をすれば低めの設定温度でも温かく感じます。体が温まる食事や衣服なども工夫しましょう。エネルギー保全や地球温暖化防止などの問題解決のためには、節電だけでなく、トータルな省エネを継続していくことも大切です。

無理をしないで、あたたかく過ごす冬の省エネ。そのためのちょっとした工夫と節電ポイントをまとめてみました。

みんなで取り組み、この冬を乗り切りましょう！

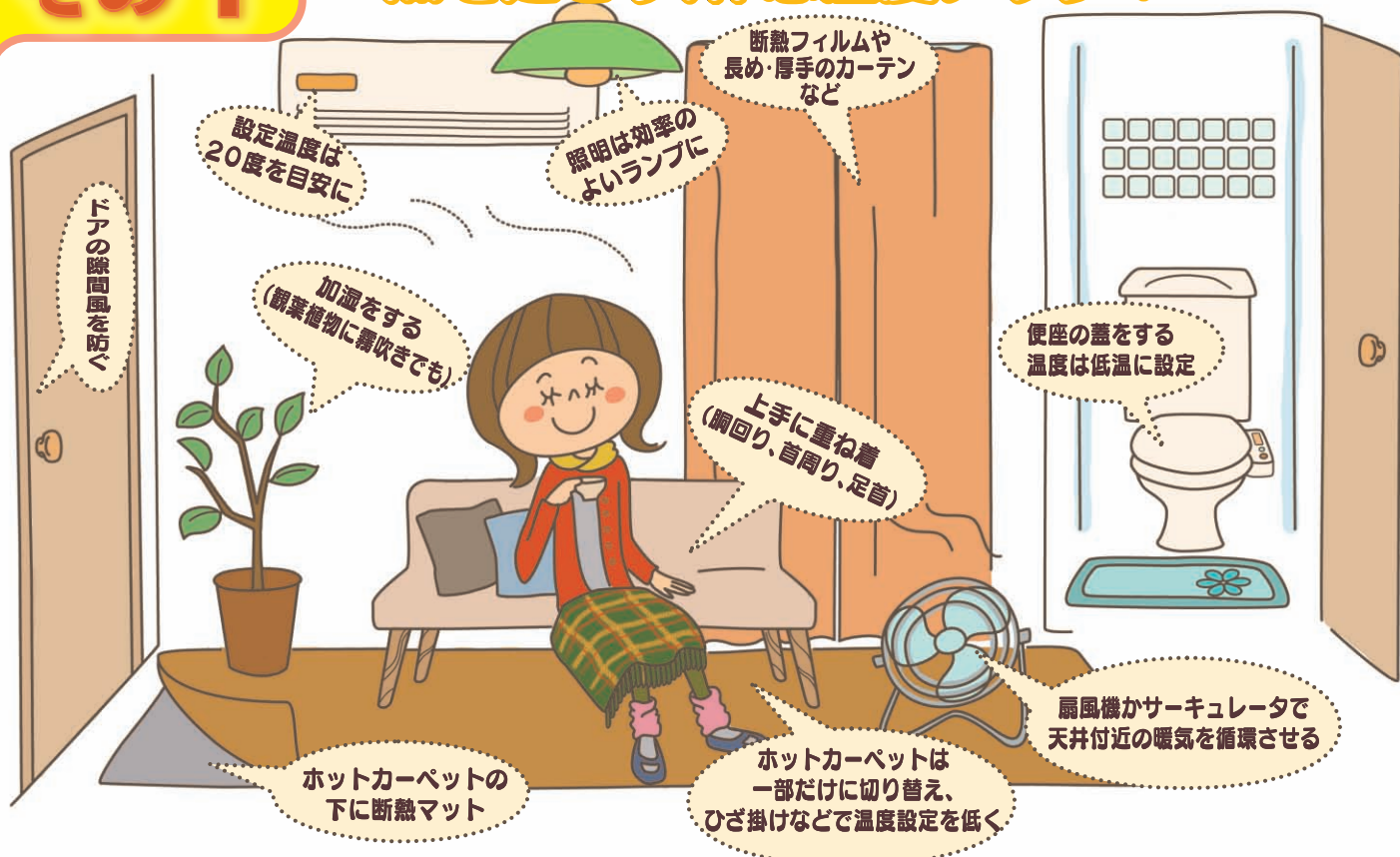
## profile

林 真実 (はやし まみ)

お茶の水女子大学卒。消費生活アドバイザー。環境カウンセラー。財団法人省エネルギーセンター省エネ普及指導員、ふくおか環境マイスター、佐賀県環境審議会委員などを務める。生活者に楽しい省エネや低炭素なライフスタイルをわかりやすく伝える一方、九州各地で指導者の育成や自治体の省エネ推進をサポートしている。

## その1

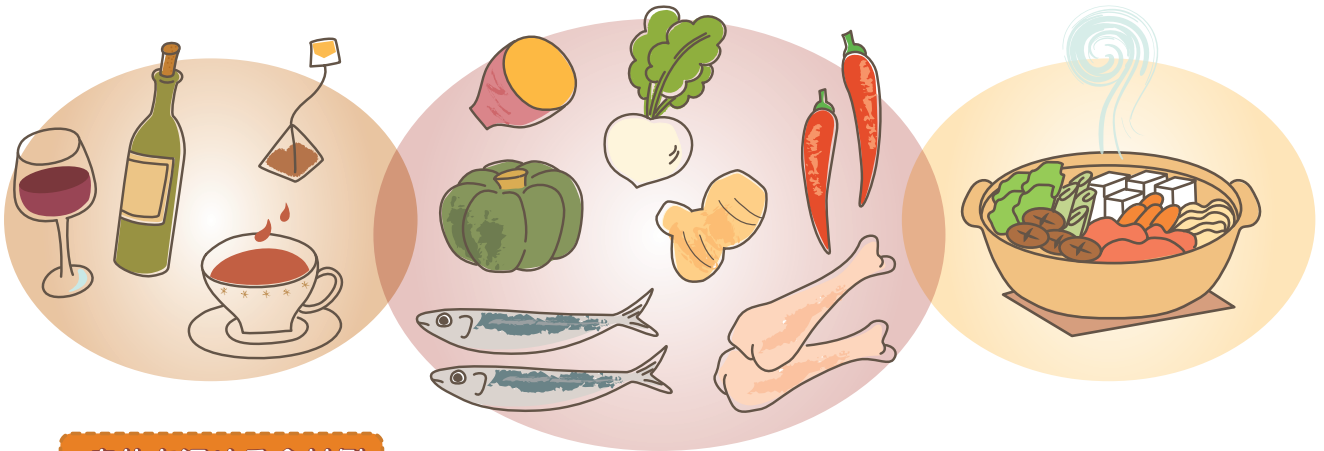
## 熱を逃さず、体感温度アップ！



## その2

### 体の中から温まろう！

朝ごはんをしっかり、栄養をバランスよく。体操やストレッチも有効です。  
みんなで鍋を囲むときは、電気鍋よりカセットコンロを。  
寒さが厳しい夜にはスパイスを入れて煮立てたホットワインもおすすめです。



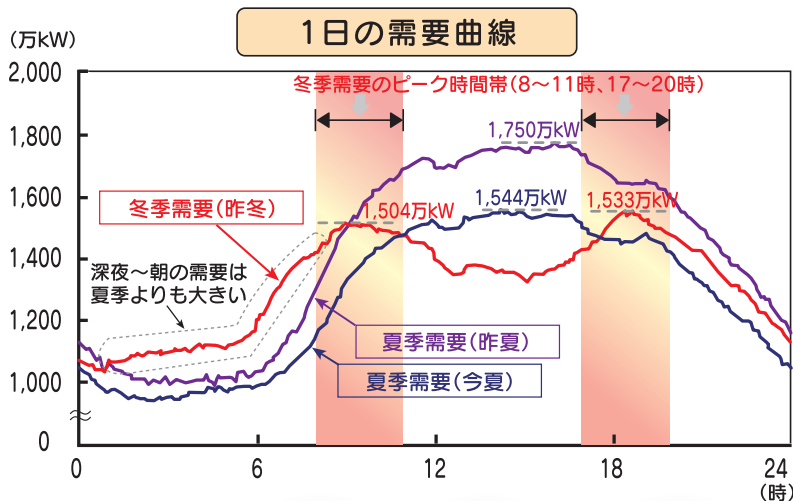
#### 身体を温める食材例

- 紅茶 ●ほうじ茶 ●赤ワイン ●日本酒 ※飲みすぎは効果なし
- かぶ、かぼちゃ、グリーンアスパラガス、小松菜、さつまいも、玉ねぎ、にんじん、やまいも
- もち米、黒米 ●鶏肉 ●いわし、鮭、ちりめんじゃこ
- しょうが、コショウ、塩、唐辛子、シナモン、にんにく、八角、わさび、味噌、しょう油

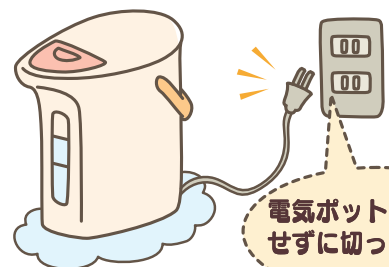
## その3

### 段取り力でピークを減らす！

電力需要ピーク時、平日8～11時、17～20時は、調理家電やエアコン、電気ヒーター、食器洗い機、洗濯乾燥機などの消費電力が高い機器の使用が一度に重なりがち。  
昼間も含め、ピーク時の使用を「減らす」、時間を「ずらして」使う、他の方法に「切り替える」など工夫を。



朝まとめて炊いて  
保温しない  
or  
鍋で炊こう



電気ポットは保温  
せずに切っておこう！




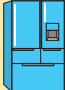

節電ポイント point 1 減らす point 2 ずらす point 3 切り替える

# ふくおか省エネ・節電県民運動実施中！

県民・事業者の皆さんのご協力により、夏場（7～9月）の県内の電力使用量は、前年と比較して5.6%削減できました。皆さんありがとうございました。

この冬も、電力の需給が厳しい見通しで、九州では12月～3月に節電が必要とされています。特に12月26日～平成24年2月3日（年末年始を除く）の平日8時～21時の間は、前年比5%以上の節電が求められています。県民の皆さんには、電力需要が増大する平日の8時～11時と17時～20時に積極的な節電をお願いします。県では、夏に引き続き、特典付きの「ふくおか省エネ・節電県民運動」を3月末まで実施しています。ぜひ参加して可能な範囲で取り組みをお願いします。

## 節電のための5つの基本アクション

- 1 照明**  
 **不要な照明を消そう！**
- 2 待機電力**  
 **リモコンではなく、本体の主電源を切ろう！  
使わない電気機器のプラグを抜いて、  
待機電力を削減しよう！**
- 3 テレビ**  
 **テレビの画面の輝度を下げ、必要  
とき以外は消そう！**
- 4 冷蔵庫**  
 **冷蔵庫の設定を「弱」に変えて、食品を  
詰め込みすぎないようにしよう！**
- 5 エアコン**  
 **重ね着などをして、室温20℃を  
心がけよう！**

※高齢者や乳幼児、病気の方がいる家庭では、室温20℃にとられず、体調を考えながら室温を設定してください。

## 省エネ・節電県民運動の流れ

- ①宣言書（県環境保全課、市町村環境担当窓口等で配布）又は県HP（ふくおかエコライフ応援サイト）で、5つの節電基本アクションの中からこの冬の取り組みを宣言します。

**受付期間**  
（平成23年12月1日～平成24年3月9日）

- ②宣言された皆様に、県からエコトンストラップを進呈します。

- ③ストラップを持ってお店へ行くと…  
協賛企業のお店で色々な特典が受けられます！  
**協賛企業情報はこちら↓**  
ふくおかエコライフ応援サイト  
(<http://www.ecofukuoka.jp>)

### さらに！

- ④1～2月の電気使用量を県に報告し、前年度と比較して、削減を達成できた方に、抽選で県産米等をプレゼントします。

## 事業所の皆さんへ

○事業所を対象とした無料の相談窓口を開設しています。現有設備の運用改善方法や設備更新による省エネ効果などをアドバイスします。

【省エネルギー相談窓口】

財団法人九州環境管理協会 TEL:092-662-0410

○省エネ型設備等の導入への低利融資も行っています。

県循環型社会推進課 TEL:092-643-3372

みんなで  
取り組もう！



福岡県地球温暖化対策  
マスコットキャラクター  
エコトン

問い合わせ

福岡県環境部環境保全課 TEL:092-643-3356

ホームページ ふくおかエコライフ応援サイト(<http://www.ecofukuoka.jp/>)



携帯電話からの登録はこちら





## 筑紫保健福祉環境事務所

管内市町（筑紫野市、春日市、大野城市、太宰府市、糸島市、那珂川町）及び福岡県地球温暖化防止活動推進員とアドバイザーによる協議会を設置し、様々な地球温暖化防止活動に取り組んでいます。

幼稚園・保育園児を対象としたこどもエコ出前講座では、かるたや紙芝居により楽しくエコ活動を学ぶことができました。



## 宗像・遠賀保健福祉環境事務所

11月6日(日)に、福津市のカメラホールで行われた「第7回環境フォーラム in 福津」に出展しました！住民の方に地球温暖化に関するクイズを解いてもらったり、LEDのエコトン輪投げをしていただいたりして、楽しみながら地球温暖化防止に対する意識を高めてもらいました。また、同様の活動を宗像市、芦屋町等でも行っております。これからも地球温暖化防止活動に取り組んでまいりますのでご理解とご協力をよろしくお願い致します。



## 嘉穂・鞍手保健福祉環境事務所

嘉穂・鞍手保健福祉環境事務所管内では、筑豊地区地球温暖化防止対策協議会統一行動として、「打ち水大作戦」を実施しています。今年度は、当所のほか、飯塚市、嘉麻市、桂川町、直方市、小竹町、田川市、添田町においても実施され、合計で約670人の参加がありました。参加者は、PETボトルやひしゃくでそれぞれに打ち水を行い、打ち水の効果を体感しました。このイベントをきっかけに、地球温暖化防止への取組の重要性を認識していただくとともに、それが冷房機器の使用縮減などの省エネ行動につながっていくことを期待しています。





# 事務所だより

## 北筑後地域保健福祉環境事務所

地球温暖化防止活動推進員と連携し、久留米市主催の環境フェアに「地球温暖化防止・3R・自然共生」をテーマに参加型のブースを出展しています。以前は保健所単独の参加でしたが、推進員との連携により扱うテーマが幅広くなり、ブースも大幅に拡大しました。フェア当日は家族連れを中心に1000人近い方がテントに足を運んでくださり、大盛況となりました。(平成23年6月5日)



## 南筑後保健福祉環境事務所

夏の省エネ・節電県民運動を県民に強くアピールするために、管内市町と協力して取り組みを強化しました(右記案内板を各市町に配布)。

また、環境フェア等のイベントや保育所等への出前講座で温暖化防止啓発を行うとともに、子ども環境家計簿やエコファミリーの普及啓発を行っています。



## 京築保健福祉環境事務所

3月11日に発生した東日本大震災の影響で、九州でも夏場の電力供給不足の可能性が指摘され、節電の気運が高まりました。

そこで、京築保健福祉環境事務所では、身近にできる節電対策として、「みどりのカーテン」を設置していただく幼稚園や保育園を募集し、11の幼稚園、保育園の参加を得ることができました。

台風の被害等で写真の撮れなかったものを除いて、右のように窓をみどりのカーテンで覆った涼しげな写真が撮れました。

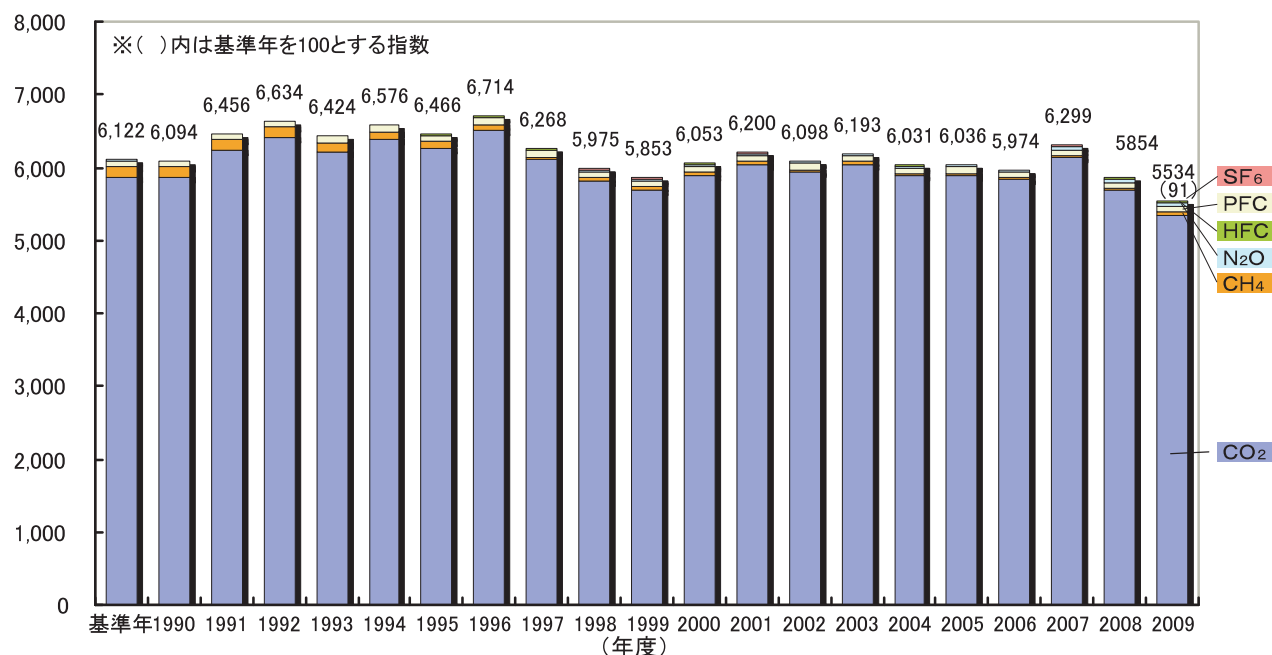


## 2009年度福岡県温室効果ガス排出量算定結果について

### ＜温室効果ガス排出量について＞

- ・2009年度の温室効果ガス総排出量は、5,534万トン(二酸化炭素換算)でした。
- ・京都議定書の規定による基準年度(1990年度、ただし、HFC、PFC、SF<sub>6</sub>は1995年度)の総排出量と比べ9.6%減少し、前年度(2008年度)からは5.5%減少しています。
- ・なお、電気の二酸化炭素排出係数を調整後(0.348 kg-CO<sub>2</sub>/kWh)の値で算定すると、温室効果ガス総排出量は5,471万トン(二酸化炭素換算)で、基準年度比で10.6%減少し、前年度比では5.2%減少しています。
- ・減少要因は、リーマンショックによる景気低迷により、産業部門をはじめとする各排出部門のエネルギー需要量の減少したこと、電気の排出係数の改善、省エネ機器類の普及、省エネ行動の普及などと考えられます。

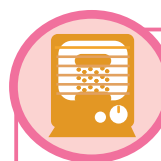
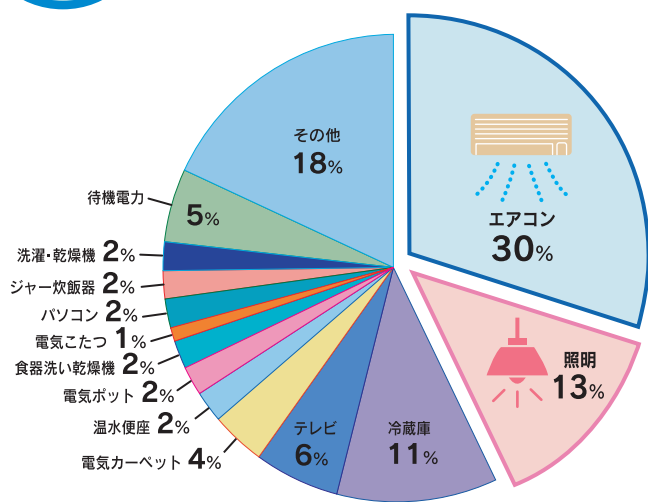
総排出量(万トンCO<sub>2</sub>換算)



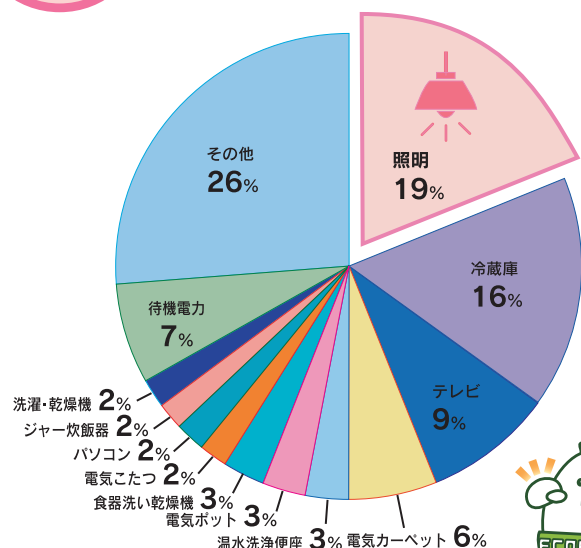
## ご家庭における冬の夕方(19時頃)の消費電力(例)



通常エアコンを使用されるご家庭における、冬の夕方(19時頃)の消費電力(例)



通常ガス・石油ストーブ等を使用されるご家庭における、冬の夕方(19時頃)の消費電力(例)



【資源エネルギー庁推計】

この冬かしこく省エネしましょう!

