



ち きゅう おんだん か げん いん ぶつ しつ に さん か たん そ  
地球温暖化の原因物質といわれている二酸化炭素!!

世界で最も排出量が多い国は中国ですが、  
一人当たりの二酸化炭素排出量が多いのは  
日本と中国ではどちらでしょう!?

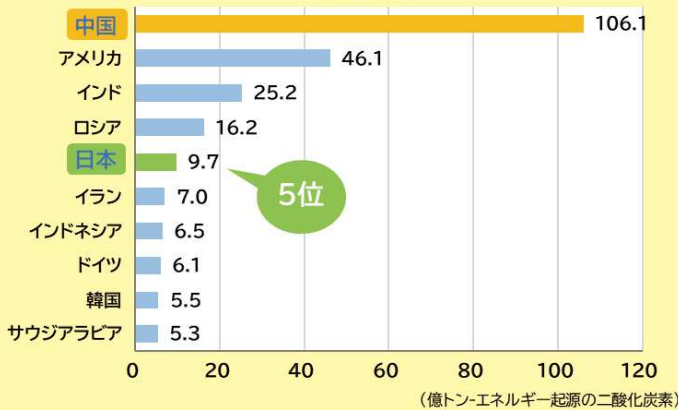
正解は.. **日本** です。

### 解説



日本は世界の中でも二酸化炭素排出量が多い国です

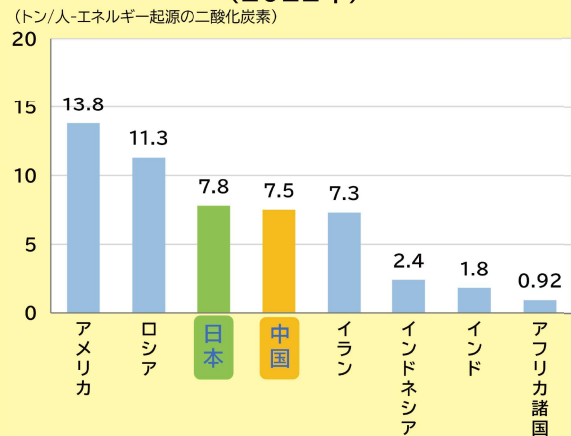
世界の二酸化炭素排出量ランキング (2022年)



世界のCO<sub>2</sub>排出量 338億トンの約 3割を占めるのが中国で、第 1位の排出国です。2位はアメリカ、**日本は第5位**です。

※上位 10カ国

一人あたりの二酸化炭素排出量 (2022年)

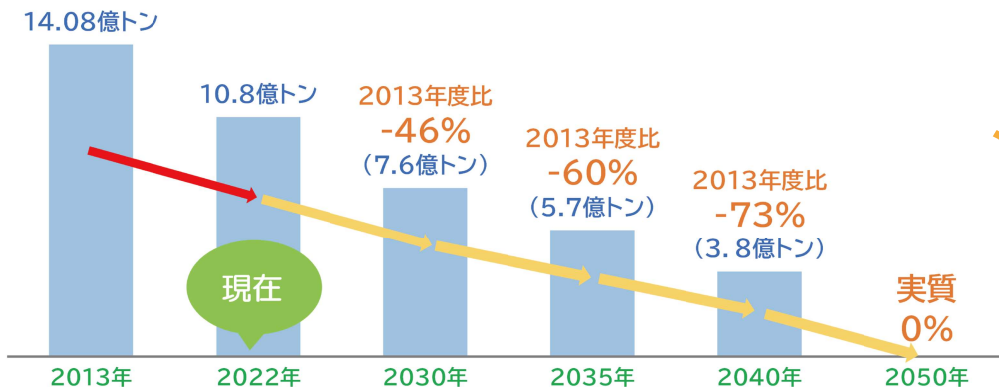


一人当たりのCO<sub>2</sub>排出量は、**日本は 7.8トン /人**です。最大の排出国である中国の 7.5トン /人を上回っています。

※二酸化炭素排出主要国等の比較

出版: JCCCA HP、EDMC/エネルギー経済統計要覧 2025年版

### 日本の温室効果ガス削減目標



未来のために  
いま行動しよう



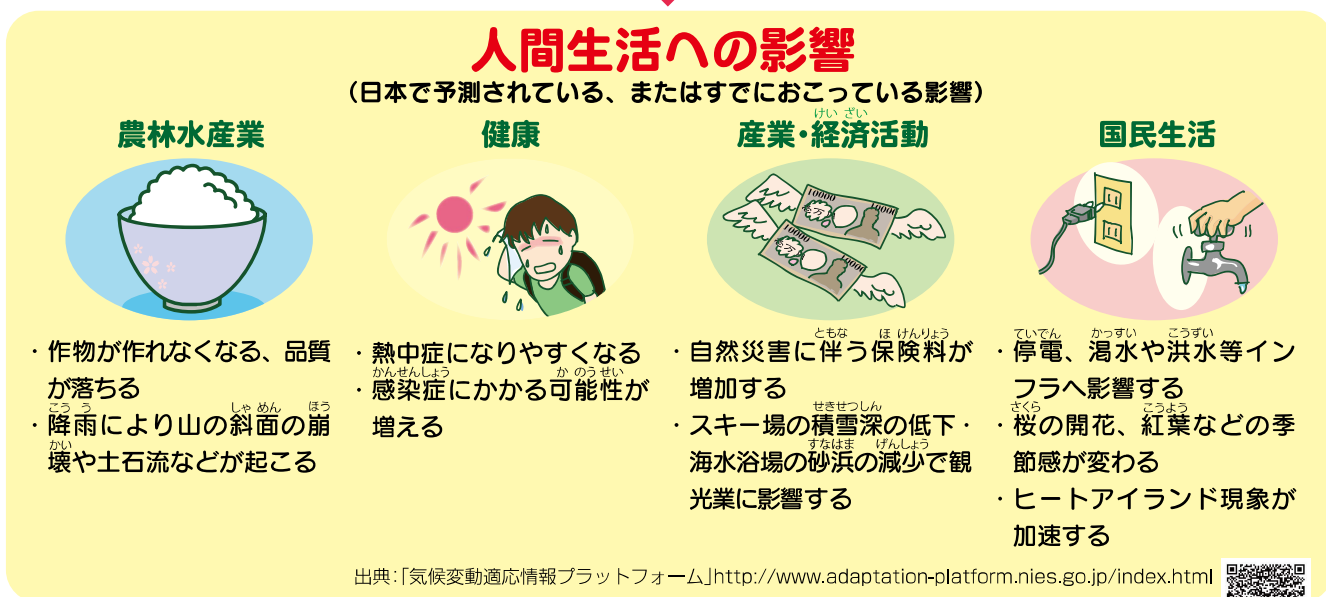
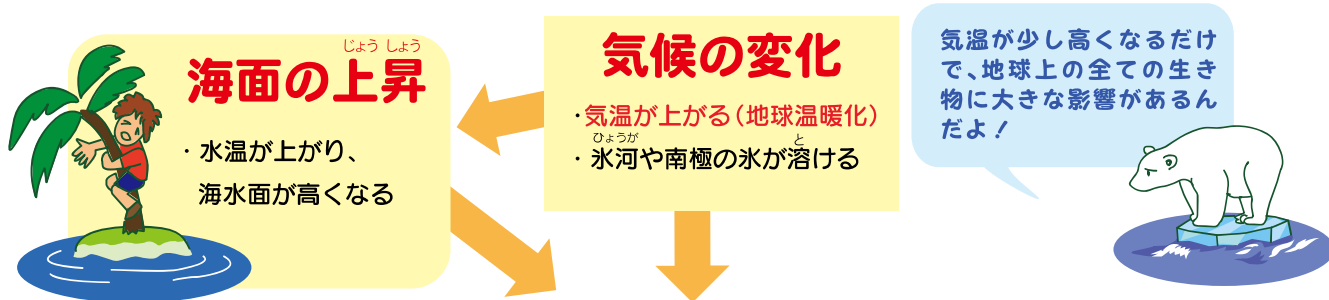
# きこうへんどう 気候変動ってなに？

## 解説

きこうへんどう

気候変動とは、地球の気候が何かしらの形で変化することを指します。

その原因には、自然に変化する場合と、人間が活動する影響で変化する場合がありますが、近年は後者による影響の方が大きいと考えられています。それは、人間が発生させた二酸化炭素などの温室効果ガスの増加が、地球温暖化による気候変動を引き起こしていると考えられているからです。





# アカウミガメまちがに関して間違っているのはどれだ？

- ① **日本全国**さんらんで産卵している！
- ② 気温が高くなると、**メス**しか産まれない！
- ③ **絶滅**ぜつめつが心配されている！

正解は・・・ ① **日本全国**で産卵している です。

## 解説

### ①北限は福島県

南は八重山諸島、北は福島県いわき市までです。\*1

### ②29℃がボーダー

性別は生まれた場所の気温により決まります。\*2

### ③絶滅危惧種

ICUN (国際自然保護連合) のレッドリストに掲載されています \*3

### 福岡県では・・・

三里松原、脇田海岸、恋の浦海岸、他 11の海岸で産卵のための上陸が記録されています \*4



ココ！



知ってる!?

日本の生き物も危ない!! \*5

サンゴの白化



ライチョウの減少



サクラの開花日変化



\*1 ウミガメ保護ハンドブック、NPO 法人に本ウミガメ協議会 HP \*2 NPO 法人日本ウミガメ協議会付属 黒島研究所 HP

\*3 2000A WWF species status report、\*4 福岡県レッドブックデータ、\*5 環境省「STOP ザ温暖化 2015・2017」、JCCCA HP



ねつ ちゆうしやう

# 熱中症になりやすいのはどんな人でしょう？

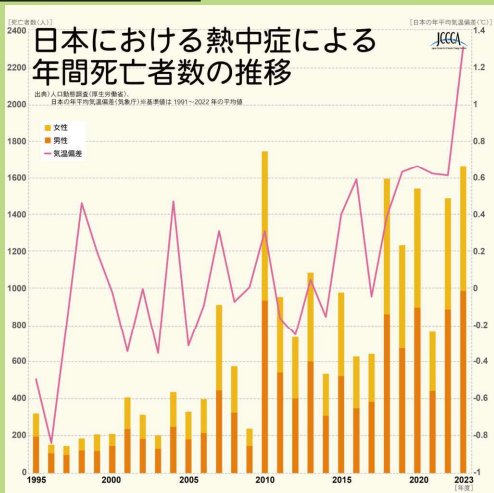
- ① こども
- ② 高齢者
- ③ 体調が悪い人

正解は・・・ **全部** です。

そのほか、肥満の人、持病のある人、暑さに慣れていない人などがなりやすいといわれています。

## 解説

熱中症はどんな人でもなる可能性があり、**死** 亡することがあります。  
また気候変動により、これから先熱中症患者はますます増えると予測されています。



人口動態調査（厚生労働省）、日本の年平均気温差（気象庁）

### 暑さ指数(WBGT)とは

熱中症は気温だけでなく、湿度、輻射熱（建物や地面、体から出る熱）も大きく関係します。環境省では、それらを複合した指数を暑さ指数(WBGT)として、毎日その日の予測を発表しています。（気温：湿度：輻射熱=1：7：2の割合で計算し、風も加味して指数をだします）



自分が住んでいる地域のその日の WBGT が分かる熱中症予防情報メールを環境省が配信しています。

登録はこちらから



### 暑さ指数(WBGT)の日常生活に関する指針

温度基準 (WBGT)	注意すべき生活活動の目安	注意事項
危険 (31℃以上)	すべての生活活動(例: 食事、手洗い、普通歩行、自動車運転など)で注意する。	高齢者においては安静状態でも発生する危険性が大きい。外出はなるべく避け、涼しい室内に移動する。
厳重警戒 (28℃以上 31℃未満)		外出時は炎天下を避け、室内では室温の上昇に注意する。
警戒 (25℃以上 28℃未満)	中程度以上の生活活動(例: 掃除、階段昇降、ウォーキング、庭の草むしりなど)をするときは注意する。	運動や激しい作業をする際は定期的に十分に休息を取り入れる。
注意 (25℃未満)	強い生活活動(例: ジョギング、卓球、登山、水泳など)をするときは注意する。	一般に危険性は少ないが激しい運動や重労働には発生する危険性がある。

日本気象学会「日常生活における熱中症予防指針 Ver.4 確定版」(2022) 及び、環境省 HP「熱中症予防情報サイト」より作成

暑さ指数(WBGT)は、日常生活のほかに、運動に関する指針も出しています。「WBGT31℃以上では、特別な場合以外は運動を中止する。特にこどもの場合は中止すべき。」としています。



## 最近の日本での雨のふり方で、 あてはまらないものはどれ？

- ① 1年にふる雨の量が増えている。
- ② 1時間に大量の雨がふる回数が増えている。
- ③ 雨がふる日が増えている。



正解は・・・ ③ 雨がふる日が増えている です。

① 1年にふる雨の量の増加は 1980 年以降にみられる傾向です。また② 1時間に大量の雨がふる回数も増えています。

### 解説



大雨で冠水した道路

最近、1年にふる雨の量が増えています。また、かさが役に立たない目の前が真っ白になるくらい<sup>もうれつ</sup>の猛烈な雨（1時間に 80mm 以上）が増えています。地球温暖化による気候変動<sup>きこうへんどう</sup>によって、こうした短時間の大雨はますます増えると予測されています。

その一方で、雨のふらない日数も増えていて、雨のふり方が極端<sup>きょくたん</sup>になっています

猛烈な雨がふると・・・ 水害の危険性大！  
命の危険も！！

### 私たちにできること

① 住んでいる地域の防災マップを確認しよう

② 避難経路を確認しよう

③ 非常用持ち出し品を準備しよう

水や貴重品のほか、医薬品やお薬手帳もすぐに持ち出せるようにしておきましょう。

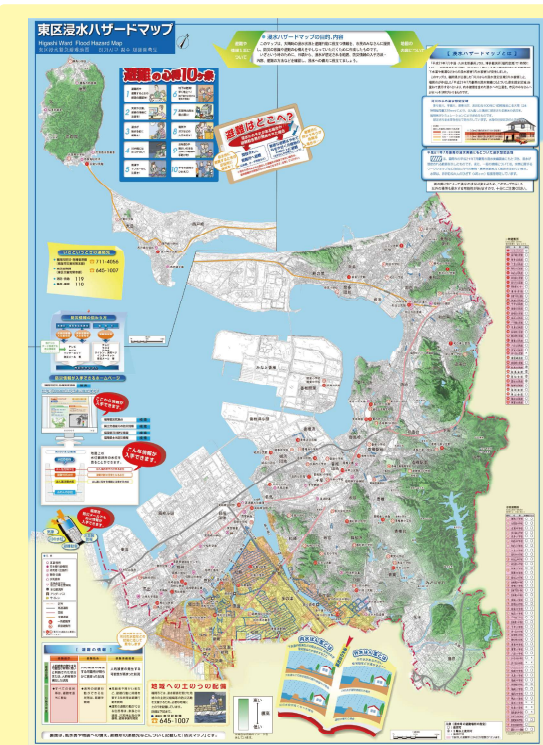
④ 防災メール「まもるくん」に登録しよう

福岡県内の地震、津波、台風、大雨等の注意報、警報情報を発信します。

災害時の避難所や病院等も確認できます。

詳細はサイト内「防災メール・まもるくんとは」を確認してください。

今すぐ確認・登録を！



例：福岡市東区ハザードマップ



日本では食べられるのに捨てられてしまっている  
食材が大量に発生しています。

その量はおにぎりに換算すると一日当たり何個分になるでしょう？

- ① 約 13 万個    ② 約 1,300 万個    ③ 約 1 億 3 千個



正解は・・・ ③ 約 1 億 3 千個 です。

### 解説

国民一人当たり・・・

なんとおにぎり(約100g)約1個分を毎日捨てている計算となります。



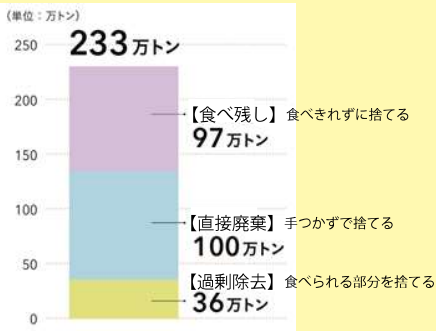
もったいない  
だけじゃない！！

食べ物を生産するためには、大量のエネルギーが使われています。食べ物を捨ててしまうことはその分のエネルギーを捨てていることとなります。

食品ロスの約半分は  
一般家庭から！！

日本の食品ロスは年間 464 万トン発生しています。これは、世界全体の食糧援助量(約370万トン)よりも多い量です。また、一般家庭からの食品ロスは年間 233万トンで、食品ロス全体の約半分です。

### 家庭からの食品ロス内訳



### 直接廃棄とは

開封せずに期限切れになった食品や、使いきれずに残った食品をそのまま捨ててしまうことです。  
※賞味期限や消費期限などの情報をめやすに、食品ロス削減に取り組みましょう。

#### 賞味期限

おいしく食べることができる期限  
best-before date

定められた方法により保存した場合に、期待される全ての品質の保持が十分に可能であると認められる期限。ただし、当該期限を超えた場合でも、これらの品質が保持されていることがある。

#### 消費期限

過ぎたら食べない方がよい期限  
use-by date

定められた方法により保存した場合、腐敗、変敗その他の品質(状態)の劣化に伴い、安全性を欠くことになるおそれがないと認められる期限。

### 今日から実践！

賞味期限が昨日までだけど未開封で冷蔵してたから大丈夫かな？



賞味期限を正しく理解！

卵1パック 豆腐2丁 ニンじんはまだあったから必要ないな



買い物は必要量に応じて！

葉っぱや皮もおいしいね



エコクッキングで食材を食べきる！

消費者庁  
公式キッチン





次の3つはエコドライブの運転方法ですが、  
この中でもっとも省エネ効果が  
高い運転方法はどれ!?

①  
ふんわりアクセル  
eスタート

ふんわり

②  
かげんそく  
加減速のない運転

のんびり  
行こう!

③  
アイドリングストップ

エンジン  
停止!

正解は・・・ ① ふんわりアクセル e スタート です。

### 解説

アクセルをぐっと踏み込まず、  
緩やかに踏んで発進しましょう!  
燃費が10%程度改善します。  
目安は最初の5秒で時速20キロに!

年間  
194.0kgCO<sub>2</sub>削減  
約 11,950 円節約

車間距離をあけて加速・減速の  
少ない運転をしましょう!  
速度にムラがあると・・・

市街地で2%  
郊外で6%  
程度燃費が悪化します。

年間  
68.0kgCO<sub>2</sub>削減  
約 4,190 円節約

待ち合わせや  
荷物の積み下ろしのとき  
アイドリングはSTOP!!  
10分間のアイドリングで  
(エアコンオフの場合)  
130cc程度の燃料  
を消費します!

年間  
40.2kgCO<sub>2</sub>削減  
約 2,480 円節約

### エコ&安全運転しよう



出典:「エコドライブ10のすすめ」エコドライブ普及連絡会(警察庁、経済産業省、国土交通省、環境省 令和2年)、  
資源エネルギー庁「省エネポータルサイト」 令和8年3月現在  
福岡県地球温暖化防止活動推進センター



# デコ活ってなに？

## 解説

脱炭素につながる新しい豊かな暮らしを創る国民運動の愛称です。

脱炭素社会に向けて何かをガマンするのではなく、これまでの行動を少し変えることで、暮らしが豊かになる。それが「デコ活」です。

地球にやさしい=いまより快適で豊かな暮らし

DE(デ)+エコ(コ)+活動・生活(活) ⇒ デコ活

「デコ活」は、脱炭素(Decarbonization)のDEと、環境に良いエコ(Eco)を含む「デコ」と活動・生活を組み合わせた新しい言葉です。



地球にやさしい行動をする=「デコ活」を実践し、快適で豊かな生活を送りましょう。

## 「デコ活」って、たとえばこんなこと！

### 最新家電で快適生活

最新家電は省エネ性能が向上。  
快適で電気代もお得です！



### 太陽光発電で災害時も安心

停電時にも役立つ安心の再生可能エネルギーです！



### サステナブルファッションを実践！

お直し、アップサイクル、おさがりなど、長く大切にすることで愛着が生まれ、環境配慮にもつながります！



### 公共交通機関・自転車利用

公共交通や自転車利用でCO<sub>2</sub>削減！  
たくさん歩いて健康促進！  
バスや電車なら景色を楽しむ、本を読む、ちょっとした仮眠も楽しめます。



太陽光発電の導入や省エネ家電への買い替え、断熱リフォームは今なら国や市町村の補助金があるかも。ぜひ探してみてください。



### クールビズ・ウォームビズで快適に

服装を工夫して、快適に省エネを！  
家を出て、近くの公民館、図書館など、みんな快適な空間を共有する、クールシェア、ウォームシェアも光熱費の削減になります。





# 2016年、気候変動のために 世界の国々が参加した約束は何？

- ① 気候変動枠組条約    ② 京都議定書    ③ パリ協定

正解は・・・ ③ **パリ協定** です。

①気候変動枠組条約は1994年に発効、②京都議定書は1997年に採択されました。

## 解説

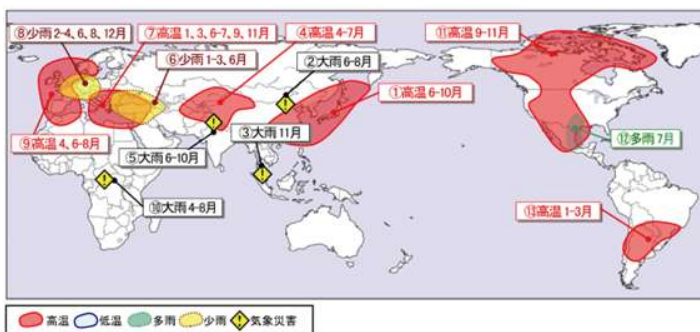
### パリ協定

気候変動問題を解決するには、今、世界中の人々が力を合わせてがんばらないと間に合いません。そこで「産業革命以前と比べた気温上昇を、2度未満（できれば1.5度）にするように努力しましょう」という約束、「**パリ協定**」を結びました。この約束には、地球上のほとんどの国が参加しています。

### 世界で増える異常気象

気候変動問題って、例えばどんなこと？

世界中で異常気象による災害が起きています。これによる**人命・経済的損失**も莫大です。気候変動問題の解決は、世界共通の課題です。



2025年の主な異常気象・気象災害の分布図

2016年に発生した異常気象や気象災害のうち、規模や被害が比較的大きかったものについて、おおよそ地域・時期を示した。

出典：気象庁（発表日 2026年1月15日）

## SUSTAINABLE DEVELOPMENT GOALS

世界を変えるための17の目標

1 貧困をなくそう	2 飢餓をゼロに	3 すべての人に健康と福祉を	4 質の高い教育をみんなに	5 ジェンダー平等を実現しよう	6 安全な水とトイレを世界中に
7 エネルギーをみんなにそしてクリーンに	8 働きがいも経済成長も	9 産業と技術革新の基盤をつくろう	10 人や国の不平等をなくそう	11 住み続けられるまちづくりを	12 つくる責任 つかう責任
13 気候変動に具体的な対策を	14 海の豊かさを守ろう	15 陸の豊かさを守ろう	16 平和と公正をすべての人に	17 パートナリシップで目標を達成しよう	SUSTAINABLE DEVELOPMENT GOALS 2030年に向けて世界が合意した「持続可能な開発目標」です

### 持続可能な開発目標 (SDGs)

国連は、世界中の人々が幸せに暮らせるように17の目標をあげています。そのひとつに「13気候変動に具体的な対策を」があります。

気候変動は貧しい人々に一番影響があるといわれています。

私たちの未来も、その先もずっとみんなが幸せに暮らせる世界にするために。  
世界中の人々とともに、今すぐ行動しよう！



# 福岡県の地球温暖化対策事業！ それはなんという名称でしょう？

- ① デコ活応援事業
- ② エコファミリー事業
- ③ エコトン隊

正解は・・・ ② **エコファミリー事業** です。

①デコ活応援事業は、国が展開している「脱炭素につながる新しい豊かな暮らしを創る国民運動」の愛称です。

## 解説

### エコファミリーとは？

「福岡県環境家計簿」または「ふくおかエコライフ応援サイト」を参考に、電気やガス、水道使用量の削減など省エネルギー、節電に取り組んで頂く家庭のことです。

### エコファミリー事業に参加しよう！

正式名称は、ふくおかエコライフ応援プロジェクト事業です。

登録 ➡ 取組 ➡ 報告 ➡ 特典

取組を報告すると？

取組に応じてポイントがもらえるよ

何をすればいいの？

お家でエコ活動を実践しよう

例えば・・・

電球型LEDランプ に買い替え(1個)	12年前の冷蔵庫を 最新型に	12年前のエアコン を最新型に
		
-40 kg/年	-108 kg/年	-70 kg/年

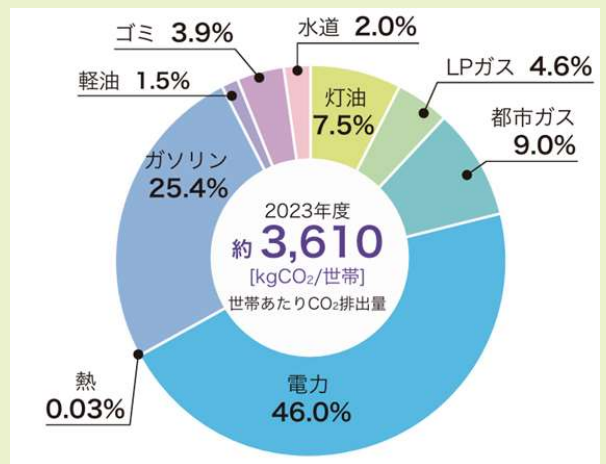
福岡県の二酸化炭素削減目標

1世帯当たり約 3,000kg/年

2030年度、2013年度比「第2次福岡県地球温暖化対策実行計画」

出典：環境省ホームページ「こだわる楽しさエコグッズ」

### 家庭からの二酸化炭素排出量内訳\*



\*温室効果ガスインベントリオフィス 日本の温室効果ガス排出量データ (2025年4月25日公開)

家庭から排出される二酸化炭素の約半分は電気から排出されており、特に、冷蔵庫、照明器具、テレビの消費電力が多くを占めます



登録は [こちら!](#)

チラシもあるよ!



ふくおか  
エコライフ応援 サイト