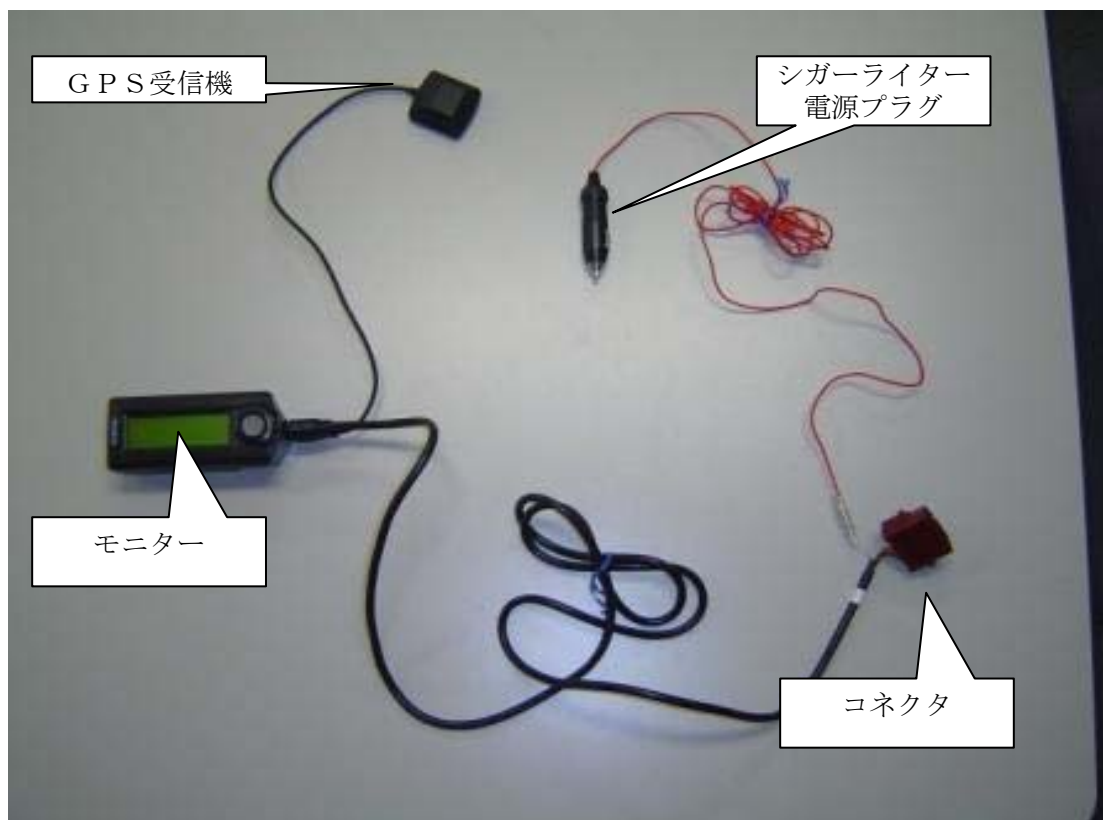


よう。

(オ)備品等の準備

- 燃費計

燃費計は、下記の通り4つの部位で構成されています。



この燃費計は、(財)省エネルギーセンターより貸与させて頂いております。また、説明書も一緒に貸していただけるので、使用で困ったことはありません。

貸し出しを希望するのであれば、下記へ連絡してみてください。

この燃費計以外に、ノートパソコンと連携したものもあるようですが、使ったことはありません。

財団法人 省エネルギーセンター エコドライブ推進部

TEL 03-5543-3835 FAX 03-5543-3021

〒104-0032 東京都中央区八丁堀 3-19-9 ジオ八丁堀

◎取り付けしている状況



燃費計の配線、固定は、養生テープで取り付けます。

養生テープとは糊残りの少ない建築養生用テープのことをいいます。このテープの特徴は、剥がすときに車を傷つけることが無いことと、剥がしても張り直しが可能で、粘着力も落ちません。

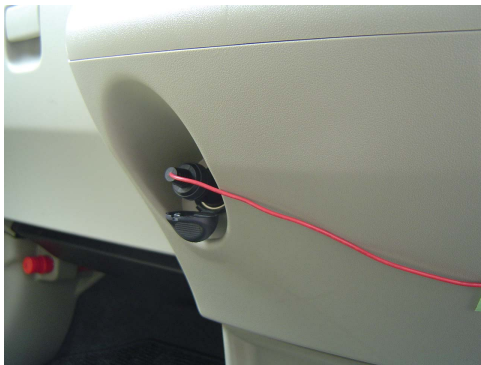
◎燃費計の取り付けの各部位の状況



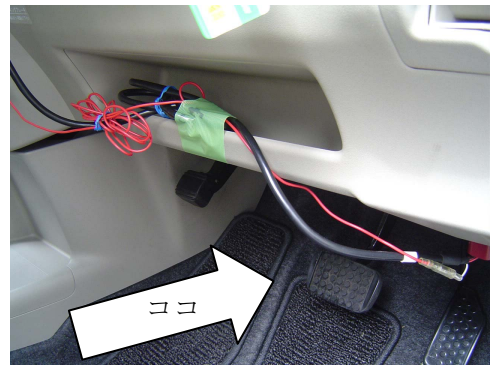
瞬間燃費、今回燃費、今回距離が表示されます。



GPS の受信機



シガーソケットの差込



配線は運転の邪魔にならないように取り付けましょう。

コネクタの差込口はこの下にあります。



運転席下にある差込口



差し込むとこのようになります。

一見、むずかしいイメージがありますが、一度取り付けを経験すればすぐにわかります。また、コネクタやシガーライターソケットの配線がおかしくなってしまうことがあります。レンタカーを借りたら、早い段階で、燃費計を取り付け、作動確認をしましょう。

- 安全誘導棒

安全誘導員が使用する誘導棒です。持っているだけで通行者やドライバーへの注意喚起にもなります。福岡県センターでも貸し出しています。黄色や赤の棒でも代用可能です。

- デジタルカメラ

免許証の撮影、教習会の開催状況を撮影します。

- ストップウォッチ

試乗時間を記録します。

- 乗車記録を挟むバインダー

受講者が試乗する時に持ち歩く試乗記録用紙を挟むバインダーです。テキスト、アンケート、試乗記録用紙をはさんで受付時に渡します。また、テキスト等は、封筒にまとめて渡しています。(財)省エネルギーセンター作成のテキストを入手する場合は、(財)省エネルギーセンターにお問い合わせ頂くか、福岡県内であれば、福岡県センターまで、ご連絡ください。アンケートと試乗記録用紙の例は、教習会の効果測定の資料例として、本マニュアルにおつけしますが、独自のものを使用してもかまいません。



- スタッフ用教習会運営の打ち合わせ用メモ
現地の確認内容などをまとめ、スタッフの作業分担を決めたメモを作成します。開催団体の協力スタッフは、当日に具体的な作業について説明することになりますので、このメモを開催前の打ち合わせで使用します。
- パソコン、プロジェクター、スクリーン、延長コード（必要に応じて）
（財）省エネルギーセンターが作成したテキストで講義するのであれば、必要ありません。
- 鉛筆等
アンケート記入用に用意します。

(カ) レンタカーの準備

通常利用するレンタカーは車種がヴィッツ、型式#CP9#1000ccが最適です。前記の燃費計は、通常この車種、型式の設定になっています。エコドライブ教習会を開催するのであれば、この車種を使ったほうが無難です。燃費計自体は、複数の車種で使用できるようになっていますが、燃費と走行距離の係数値を設定し直す必要があります。使用できる車種一覧は、燃費計製造元の「(株) テクトム」のホームページに掲載されています。



数値を変える方法は、燃費計の説明書や、(財)省エネルギーセンター等にご確認ください。

レンタカーの自動車保険は、年齢の制限などはありません。受講者が入れ替わり運転する事になりますので、ほとんどの教習会ではレンタカーを使います。

初めてレンタカーを借りる場合は、レンタカー会社とエコドライブ教習会のことを説明して、保険対応について、協議しておく必要があります。

【2】 開催当日のスケジュール等について

開催当日は、開催の数時間前に参加スタッフ全員でエコドライブ教習会の人員配置の確認、作業分担、作業内容、リハーサルを行い、開催時の安全対策、スムーズな進行の打ち合わせを行います。

以下に、福岡県地球温暖化防止センターで行う場合のスケジュール例を紹介します。

エコドライブスケジュール例

時刻	内容	備考
12:45～13:10	受講者受付、啓発資料配付	会議室で受付
13:10～14:00	通常運転走行による燃費計測会 免許証、コ - スの確認 通常運転走行(48分) 燃費計測	燃費計搭載ヴィッツ2台 6分/人・台×16人÷2台= 48分
14:00～14:50	エコドライブ講習会 主催者あいさつ(市) エコドライブ講習会(45分程度)	会議室にて講習会 啓発資料提供(当日聴講者含む)
14:50～16:00	エコドライブ走行による燃費計測会 エコドライブ走行(56分) 燃費計測 アンケート調査(会議室で記入)	燃費計搭載ヴィッツ2台 7分/人・台×16人÷2台= 56分

(ア)当日の作業等

打ち合わせ、リハーサル

通常、エコドライブ教習会は、午後から開催しますので、午前中の10時過ぎから各スタッフの作業内容、安全対策、試乗コースの確認、教習会の簡単なリハーサルを行います。試乗車に同乗するスタッフには、試乗コースを数回運転し一通り覚えてもらいましょう。

教習会のタイムスケジュールが遅れてくる原因として、主に2つ考えられます。1つ目は、受講者が緊張し試乗コースを運転する時間が想定よりも長くなってしまう場合、2つ目は、講師の講義時間が想定よりも長くなってしまった場合が考えられます。

受講者が緊張して予定時間よりも遅くなるのは仕方ないので、講師には、予定終了時間内におわるように、事前に練習しておいてもらうのが一番良いのですが、あまり経験のない講師の方であれば、開始前に講義のリハーサルをしてもらいましょう。

12:45～受講者受付、啓発資料配付

受付

受付では、教習会参加者の名前、免許証を確認する事と、乗車番号票の交付、資料の配付、アンケートの回収の作業があります。

- ・参加者、免許証の確認

教習会でレンタカーを使用する場合、免許証の確認が必要となりますが、免許番号を書き取るのではなく、デジカメで撮影して記録する方が早く出来ます。撮影する前には、レンタカーの保険の説明をし、事故が無く終了した後はデータを責任持って削除する事を説明し、了解を頂いてから撮影しましょう。また、デジカメで撮影することは、応募者に事前に伝えておくとスムーズです。さらに、免許証を忘れることもなくなります。デジカメがない場合は、受講者の免許のナンバーを記録しておきます。ほかにも、受付時に、免許証のコピーを持ってきてもらい、いったん預かり、終了後返却する方法もあります。

参加者の確認のため、参加者リストを作成しておき、免許証撮影やアンケート回収のチェック項目を作っておくと便利です。

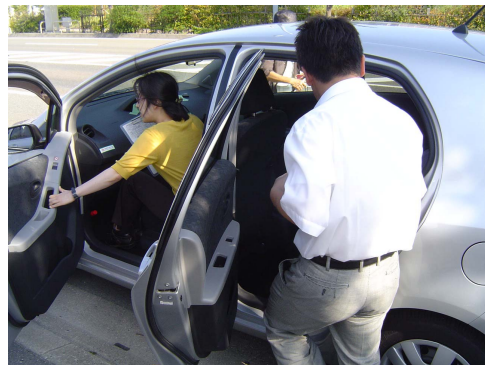
・乗車番号票

例として3台のレンタカーに、受講者が順番に5名ずつ運転するとして、各号車を英文字A・B・Cと名付け、その英文字の後に、ハイフンと運転する順番の数字である1～5をつけて乗車番号票としました。

A-1、B-3、C-5等

13：10～通常運転走行による燃費計測会

教習会のスケジュール説明後、講義を聞く前の試乗を行います。



試乗前の説明

(会議室で説明します。)

・受講者の乗車時の順番等について

乗車番号を元に、1番が運転中には、2番が後部座席に乗車、1番が下車後は、2番が運転中に3番が乗車するようにして試乗コースを走行します。助手席には、試乗スタッフが同乗しコースの案内、燃費等を記録します。また、試乗が終わった参加者には、会場へ戻るように説明しておきます。

・試乗時の乗車人数について

乗車人数が変わると燃費改善効果の測定ができません。特に、最後の受講者が運転する時は、その一つ前の運転者に後部座席に乗車してもらい、試乗時の乗車数を3人に合わせるようにするか、最後の方だけ、2回とも2人にするなど合わせるようにしましょう。

同乗スタッフの作業

- ・同乗スタッフは、試乗車の助手席に乗って、コースの案内、安全確認を行います。
- ・受講者がくる5分前には同乗スタッフがスタート地点へ車を移動しておきます。
- ・ストップウォッチで走行中の時間を計測する、停車回数を記録する作業があります。
- ・燃費計の走行結果を記録します。

走行結果の記録は、ゴール後にエンジンをかけたままでおこないます。間違えてキーをオフにしまうとデータが消えてしまいますので注意してください。

- ・天候によって運転時にエアコンを入れるか判断します。2回の試乗時には、入切を合わせておきます。

試乗中の事故対応

万が一、事故が起きた場合を想定し、責任者を決めておきます。事故が発生したときは同乗スタッフが、速やかに責任者へ連絡します。打ち合わせメモに、携帯電話番号や、地域の警察署、交番の番号を載せておきましょう。

ちなみに、(財)省エネルギーセンターや福岡県センターのエコドライブ教習会で、事故が起こったことはありません。

※ 警察にエコドライブをする事を届ける必要はありません。

誘導スタッフの作業

- ・乗降場所付近、出入口付近で待機して安全誘導を行います。
- ・試乗者の待機場所が近くである場合は、番号通りに乗車を促します。走行後は、講義のため会議室へもどるように誘導します。

14:00～エコドライブ講習会

講義の方法について

※ 「1. エコドライブの教え方」を参考にしてください。



14:50～エコドライブ走行による燃費計測会

燃費計測の実施方法は、通常走行の燃費計測会と同じです。

会議室でのアンケートの回収

- アンケートの記入後に解散とします。
- 鉛筆を持ってこない方もいるので、ある程度用意しておきます。

16:00～エコドライブ終了

片づけを行う場合も、事前に誰が何をするのか確認しておきましょう。

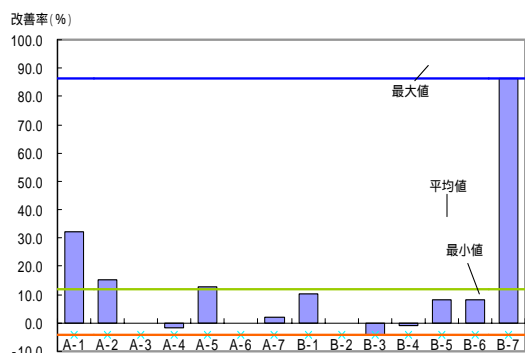
【3】効果の判定

燃費改善効果から、二酸化炭素削減量を計算したり、平均の改善率を計算しましょう。

以下に過去のエコドライブの開催状況、結果、改善率を紹介します。

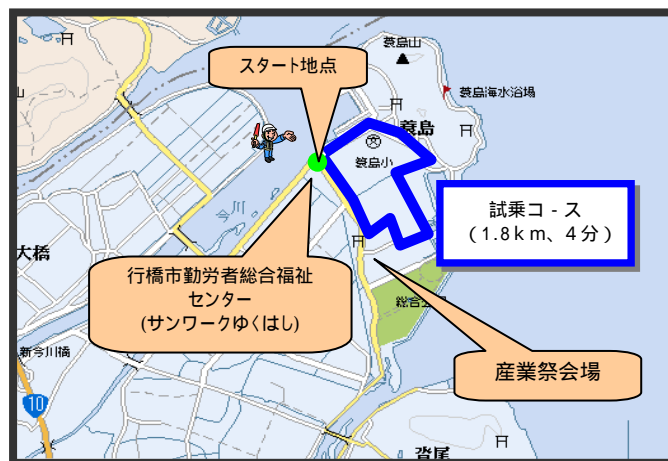
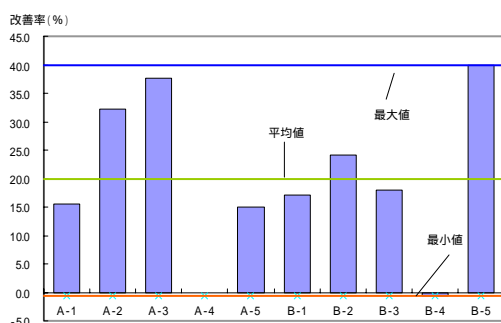
○ 平成 19 年 10 月・大川市 燃費改善率 平均 12%

大川市と共同で開催し、大川木工まつりと同日、同会場で開催されました。ドライブコースに、多くの参加通行人が現れ、試乗体験がうまくできませんでした。



○ 平成 19 年 11 月・行橋市 燃費改善率 平均 22%

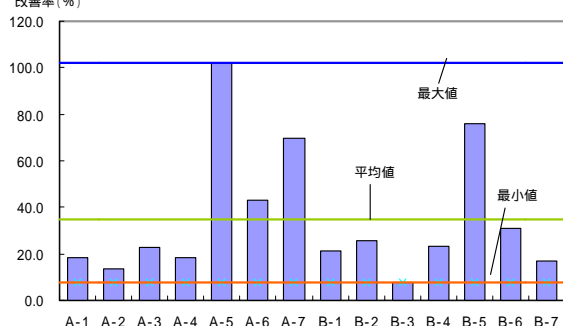
行橋市と共同で開催しました。産業祭と同日に開催されましたが、まつり会場とは、離れていたためドライブコースとしては、とても良いコースとなりました。参加者が当日になっても決まらない状態で急遽、別のイベントのスタッフの女性団体から数名の参加をお願いしました。そのうち、2名の方が途中で、止めてしまいました。



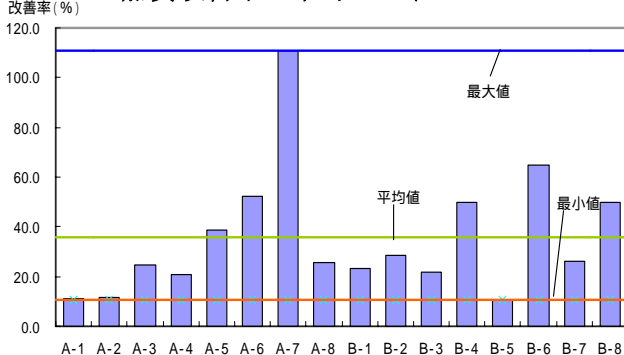
○ 平成 20 年 9 月・篠栗町

当初、篠栗町が主催する文化祭のイベントとして、開催する予定でしたが、かなりの来場者があること、安全確認が大変であることから、別日に開催する事にしました。また、多く町職員が参加されたため、午前中と午後、2回開催しました。

AM 燃費改善率 平均 34%

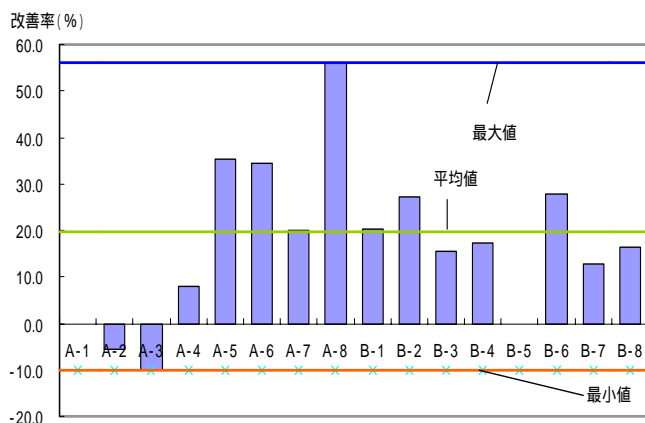


PM 燃費改善率 平均 35.6%



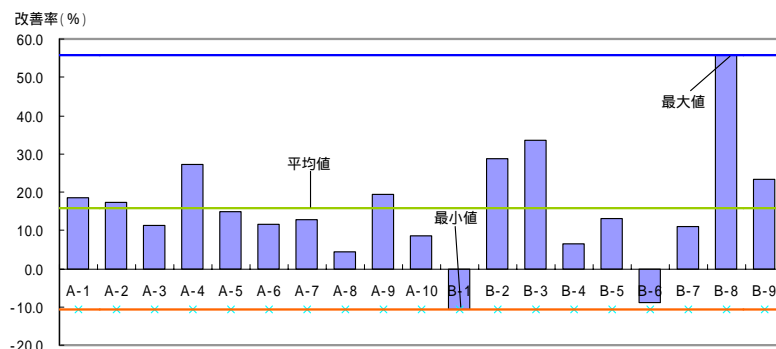
○ 平成 20 年 11 月・宗像市 燃費改善率 平均 19.6%

宗像市と共同で開催しました。宗像市環境フェスタと同日、同会場でしたが、人の道線と重ならないコースを選定できました。行橋市の場合と同じく、急遽参加者を募ったので途中でいなくなってしまう方もいました。また、参加意欲があっても、環境フェスタに出展しているため、参加できない方が多くいました。



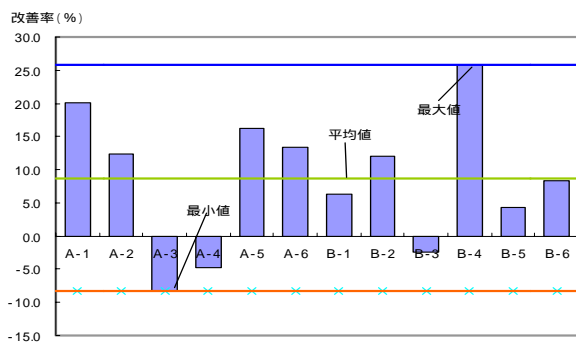
○ **平成 21 年 7 月 6 日・福岡市 燃費改善率 平均 15.7%**

この後紹介する、北九州市でのエコドライブ教習会と合わせて福岡県地球温暖化防止活動推進員対象に、エコドライブ教習会を開催しました。燃費改善効果は、あまりよくありませんでしたが、元々の燃費が良く、かなりの方がすでにエコドライブを実践済みでした。



○ **平成 21 年 7 月 8 日・北九州 燃費改善率 平均 8.6%**

北九州会場では、開催当日が大雨となり、燃費の改善効果が薄くなってしまいました。



3 . エコドライブで使用する資料例 (次ページ以降に掲載)

- ・ 次第
- ・ スタッフ資料
- ・ 免許確認のお願い
- ・ エコドライブ走行データ記録用紙
- ・ 講義用パワーポイントの例
- ・ レッツスマートドライブ
- ・ エコドライブ10のすすめ
- ・ アンケート用紙



第1回 エコドライブ指導員養成研修会

平成21年7月6日(月)13:00～16:30 市港湾局東部建設事務所

平成21年7月8日(水)13:00～16:30 ヒューマンメディア財団セミナールーム1、2

次 第

12:45～受付開始（運転免許証の確認）

13:00～（5分） 開会あいさつ

福岡県地球温暖化防止活動推進センター

13:05～（50分） 通常試乗による燃費計測

13:55～（60分） エコドライブ手法について

福岡県地球温暖化防止活動推進センター

14:55～（55分） エコドライブによる燃費計測（6～7分/1人、車2台）

15:50～（30分） 意見交換会

16:20～（10分） 事務連絡（次回までの宿題）

16:30 閉会

推進員に関するお問い合わせ

■福岡県 環境部 環境政策課 担当：※※
T E L 092-643-3356 F A X 092-643-3357

推進員アドバイザー制度、研修に関するお問い合わせ

■福岡県地球温暖化防止活動推進センター担当：○○・△△
T E L 092-674-2360 F A X 092-674-2361

エコドライブ教習会（市 7/6）

スタッフ資料

10時～燃費計の設置（1名：D）

11時積み込み開始（全員）

協会を11時20分に出発、11時半にショッピングモールで食事、12時に現地入り。

ドライブコースの再確認（1名：D）

会場設定（3名：A、B、C）

- イベントの開場：受付開始の5分前からスタンバイ（受付開始 12:45頃）
- 講習会の受付：名前を確認し、試乗前に必ず運転免許証の確認を行う。
免許証の確認は、デジカメで撮影する。事故無く終了した後はデータをセンターで責任を持って削除する事を説明し、了解してもらうこと。（2名：A、B）
- 試乗車への同乗：試乗車の助手席に同乗して、コース説明、安全確保などを行う。
（2名：B、C）
 - ・ 通常走行時とエコドライブ走行時で、乗車人数を同じにして下さい。
 - ・ 2回の運転時のエアコンの入、切を合わせて下さい。
 - ・ 走行中の総時間、及び停止回数の記録をとって下さい。（記録用紙があります）
 - ・ エンジンをかけたままで、燃費の記録を記載して下さい（エンジンを切る前に！）。※詳細は、ご説明します。
- 試乗中の事故対応：試乗中に事故が発生した場合は、エコドライブ責任者D（090-××〇〇-△△※※）に連絡する。
 - 〇〇警察署へも早急に連絡すること。
 - 〇〇警察署 TEL ***-***-****
- コースへ出る場所、乗り換える場所での安全誘導（1名：D）
- 受講者の誘導（2名：A、D）
- アンケートの実施：エコドライブの最後にアンケート、宿題の説明をしますので、2回目のエコドライブ走行会の後に会議室へもどるように話して下さい。
- イベントの終了：16:30で終了予定。速やかに後かたづけを行い帰りましょう。
- 担当スタッフ名：県センターA、B、C、Dの 計 4名

免許確認のお願い

平成 年 月 日

エコドライブ研修会のご参加の皆さまへ

この度は、研修会へのお申込、誠にありがとうございました。

さて、当研修会を開催するに当たりまして、

研修会の1回目（7月）、2回目（9月）共に

必ず、普通自動車運転免許証をご持参下さい。

【理由】

当日、レンタカーを使用するため、エコドライブ教習会参加者の皆さまには、始めに普通運転免許をご確認（デジタルカメラにて撮影）させていただきます。

これは、事故時の任意保険対応のため、免許証のデータが必要となります。事故なく終了した時点で、免許証のデータは当センターが責任をもって破棄いたします。事故があった場合のみ、免許証データをレンタカー店へ提出します。

免許証を忘れられた場合は、乗車によるエコドライブ試乗体験には参加できません。（講義のみとなります）

問合せ・連絡先

福岡県地球温暖化防止活動推進センター 担当：A A、B B
〒813-0004 福岡市東区松香台 1-10-1((財)九州環境管理協会内)
電話 092-674-2360 (直通) 092-662-0410(代表)
FAX 092-674-2361 e-mail fccca@keea.or.jp

エコドライブ走行データ記録用紙

福岡地区推進員研修 エコドライブ研修会				福岡地区推進員研修 エコドライブ研修会			
本人用	2009年7月6日(月)			事務局用	2009年7月6日(月)		
氏名			男・女	氏名			男・女
走行距離	km	乗車人数	人	走行距離	km	乗車人数	人
	走行時間	停止回数	平均燃費 (今回燃費・km/l)		走行時間	停止回数	平均燃費 (今回燃費・km/l)
講義前	分 秒			講義前	分 秒		
講義後	分 秒			講義後	分 秒		
福岡地区推進員研修 エコドライブ研修会				福岡地区推進員研修 エコドライブ研修会			
本人用	2009年7月6日(月)			事務局用	2009年7月6日(月)		
氏名			男・女	氏名			男・女
走行距離	km	乗車人数	人	走行距離	km	乗車人数	人
	走行時間	停止回数	平均燃費 (今回燃費・km/l)		走行時間	停止回数	平均燃費 (今回燃費・km/l)
講義前	分 秒			講義前	分 秒		
講義後	分 秒			講義後	分 秒		

よく知ろう、やってみよう

あなたもできる エコドライブ

福岡県地球温暖化防止活動推進センター
松崎

1

エコドライブとは？

- 省エネ運転のこと
 - 言葉とおり、エネルギー消費が少ない運転
- 二つの意味で使われている
 - **エコノミカルドライブ**：経済的な運転
 - **エコロジカルドライブ**：環境を配慮した運転

2

エコドライブの操作

3

講義の流れ

1. エコドライブに関する誤解
2. エコドライブ操作
 - ① 発進時のエコドライブ操作(ふんわりアクセルスタート)
 - ② 巡航時のエコドライブ操作(加減速の少ない運転)
 - ③ 減速時のエコドライブ操作(早めのアクセルオフ)
 - ④ 停止時のエコドライブ操作(アイドリングストップ)
3. エコドライブ実践のために

4

エコドライブに関する誤解
＜多くのドライバーの意識＞

1. 急発進、急加速はしていない
 - そこそこのエコドライブをしているという意識
2. エコドライブの省エネ効果は小さい
 - ほとんどの人が5%程度の改善と考えている
 - 推進には反対しないが自分は遠慮しておく
3. 交通環境に左右され、運転の自由度はない
 - 交通環境でエコドライブできないのではという疑問
 - 交通の流れを乱すのではないかと懸念

5

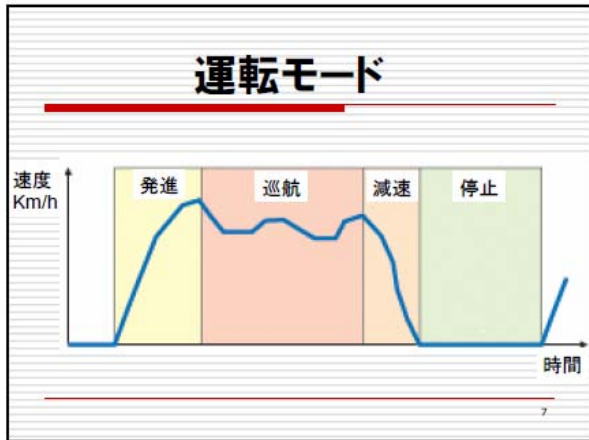
エコドライブによる燃費改善効果

エコドライブによる燃費向上率(教習による効果)

燃費向上率	割合
0-5%	2%
5-10%	8%
10-15%	12%
15-20%	18%
20-25%	16%
25-30%	18%
30-35%	10%
35-40%	10%
40-45%	5%
45-50%	2%

向上率平均: 24%

6



①発進時のエコドライブ操作 ふんわりアクセル e-スタート

- ふんわり発進 と ノロノロ発進 とは異なる
 - 気がつかなくても、発進時にはかなりの加速をしているのが普通
 - 少しだけ緩やかな発進を心がけるのがふんわり発進
 - エコランではない、超ゆっくりしたノロノロした発進は必要ない
- 5秒で20km/hを目安に

8

ふんわりアクセルeスタートとは？

- 一呼吸おいて発進
 - ブレーキから足を離しクリープ現象をまず利用
 - 意識的に"ふんわり"の準備
- 5秒で20km/hを目安に
 - 徐々にアクセルを踏み増していく
 - その後はスムーズに目標速度まで加速
 - 前の車についていく必要はない
 - 雪道での発進のイメージ
- 5秒で20km/hができるようになったら
 - 状況に応じ、25km/h、30km/hでもよい

9

② 巡航時の運転操作 速度変動を抑え、速度控えめ

- 速度変動を抑える
 - ひとつ先を見て運転: 無用な加速をしない
 - 車間距離を有効活用する
アクセルで速度調節、**惰性走行**を活用
 - 速度控えめ
- 速度控えめ
 - 高速道路では、5km/h速度を下げるだけで**5%の燃料を削減**
 - 運転にゆとりができる

10

速度変動抑制のポイント

- 少し速度を抑える**気持ち**で走行
 - 普段は交通の流れより速い速度で走行したいと思っている
 - 気持ちを抑えて走行すると、**流れと同じ速度**になる
 - 加減速をしなくて済み、速度変動は抑制
 - 運転に余裕が出る、安全運転にも寄与

11

③減速時の運転操作 減速時は**早めのアクセルOFF**

- 前方で止まる、曲がるときは、早めのアクセルOFF
 - 惰性でかなりの距離走行できる
 - 車によってはエンジンプレーキのかかり方が異なる。自分の車に合ったアクセルOFFのタイミングを見出す
- 長い下り坂では、燃料カットの状態が続く
 - 速度が出すぎる場合は、シフトダウン(ODオフや2速へ)で、エンジンプレーキを活用する。エンジン回転が上がっても大抵は燃料カットされている

12

④停止時の運転操作

停止時はアイドリングストップ

ブレーキペダルを踏んで発進。
※Tb:1秒間

5秒以上で省エネ効果

アイドリングストップ

① ブレーキペダルを踏んで停止します。

② エンジンを停止します。

③ キーをONの位置に。ウインカー、ファン、エアバックなどが作動します。

エンジンが再始動して発進します。

※停車をしっかり止めます。

※Tb:1秒間

走行

停止

※Tb:1秒間

アイドリングストップとは

- かなりの時間、信号待ちをしている
 - 1時間の運転で20分程度はアイドリング状態
 - アイドリングとは、“怠けている”という意味
 - 無駄な燃料消費を削減できれば
- 誰もが、確実に節約効果を得られる
 - 操作は簡単、エンジンを切るだけ
 - 運転の熟練度を問わない
- エンジンを切るのは勇気が要ります…よね！
 - 無理をしないで、できる時に少しずつ実施
 - 信号待ちの長い、慣れた交差点で試みる

アイドリングストップのやり方

- ・いつも通る道路で赤信号が長い交差点で、かつ
- ・赤信号になるのを見て止まったらIdSt実施
- ・最初は日に1, 2回からはじめましょう

先頭または2台目に停車した場合

- ・交差する道路の信号が変わったらエンジン・オン
- ・交差する道路の歩行者用信号が点滅したら…

3台目以降に停車した場合

- ・信号が青が変わったらエンジン・オン
- ・3台前の車が発進したらエンジン・オン

信号待ちアイドリングストップの注意事項

(自動車工業会)

- エアバック等の安全装置が機能しないので先頭車両付近ではIdSpをしないで下さい。
- 坂道ではIdSpしないで下さい。
- IdSp中に何度かブレーキを踏むとブレーキが効きにくくなります。
- 慣れないと誤操作や発進が遅れることがあります。
- バッテリー上がりによりエンジンが再始動しない場合があります。
- 頻繁に行くと部品寿命(スターター、バッテリー等)が短くなります。
- 方向指示器、ワイパーが作動しない場合があります。
- 電子機器の始動に数秒かかります。

アイドリングストップ実施時の心得

- 決して、あせらないこと
 - エンジン再始動の遅れなどで、パニックになることがいっばい危険
 - 車が停止していれば危険は無い、冷静に
 - 気が動転した状態の運転は危険がいっぱい
- 坂道ではサイドブレーキを
 - エンジン停止時には、ブレーキ力が弱くなる
 - アイドリングストップをしない選択も
- バッテリーの状態を把握
 - バッテリー液の確認などバッテリーのメンテナンスを
 - 使用頻度の少ない車は、要注意
- 注意事項を念頭に、状況を判断して実施

エコドライブ実践のために

エコドライブ 5-5-5

- 発進時、5秒間の省エネ意識
 - 5秒間で20km/h程度に加速、十分な効果
- 目標速度を、5km/h抑制
 - 走ろうと思う速度を5km/hだけ抑えて、余裕の運転
- 5秒の停止で、アイドリングストップ
 - 短い時間のエンジン停止でも省エネ効果がある

トトロ発進 ~~ノロノロ走る~~ エコドライブ

少し穏やかに発進 エコドライブ

適切な速度で走る

LET'S スマートドライブ

LET'S SMART DRIVE



ReCoo会員募集

How to エコドライブ ウェブサイト

ReCoo



ReCoo(レクー)とは、「CO₂を削減する(Reduce CO₂)」という意味をこめた言葉。エコドライブ普及連絡会(警察庁・経済産業省・国土交通省・環境省)が推進しています。
ReCooはエコドライブに興味のある方、実践する方を応援するウェブサイトです。
さあ、あなたもいますぐメンバーに!(登録無料)

アクセスはこちらから(PC・携帯サイト共通)
<http://www.recoo.jp/>



携帯サイト

主体:財団法人 省エネルギーセンター
幹事:社団法人 日本自動車連盟、交通エコロジー・モビリティ財団、独立行政法人 環境再生保全機構
協力:社団法人 日本自動車工業会、チームマイナス6%



経済産業省資源エネルギー庁



財団法人/省エネルギーセンター

エコドライブ推進部

〒104-0032

東京都中央区八丁堀3-19-9 ジョハ丁堀ビル

TEL.03-5543-3835 FAX.03-5543-3021

ホームページURL <http://www.eccj.or.jp>



福岡県地球温暖化防止活動推進センター・福岡県エコドライブ指導員
エコドライブ指導員の派遣申込みは、下記へお問い合わせ下さい。

〒813-0004

福岡市東区松香台1-10-1((財)九州環境管理協会内)

TEL092-674-2360 FAX092-674-2361

メールアドレス fcca@keea.or.jp

ホームページ <http://www.fcca.jp/>

※エコドライブを応援します!! こちらも見てね!

エコドライブ応援サイト <http://www.ecofukuoka.jp/>



ふんわりアクセル「eスタート」をしよう

チーム・マイナス6% www.team-6.jp



地球と財布にやさしいエコドライブを始めよう！

ひとりひとりのドライバーの心がけで地球環境を守ろう

エコドライブ10のすすめ

1 ふんわりアクセル「eスタート」
「やさしい発進を心がけましょう。」

普通の発進より少し緩やかに発進する(最初の5秒で時速20キロが目安です)だけで11%程度燃費が改善します。やさしいアクセル操作は安全運転にもつながります。時間に余裕を持って、ゆったりした気分で運転しましょう。

2 加減速の少ない運転
「車間距離は余裕をもって、交通状況に応じた安全な定速走行に努めましょう。」

車間距離に余裕をもつことが大切です。車間距離を詰めたり、速度にムラのある走り方をすると、加減速の機会も多くなり、その分市街地で2%程度、郊外で6%程度燃費が悪化します。また、同じ速度であれば、高めのギアで走行する方が燃費がよくなります。交通の状況に応じ、できるだけ速度変化の少ない安全な運転をしましょう。

3 早めのアクセルオフ
「エンジンブレーキを積極的に使いましょう。」

エンジンブレーキを使うと、燃料の供給が停止される(燃料カット)ので、2%程度燃費が改善されます。停止位置が分かったら、早めにアクセルから足を離して、エンジンブレーキで減速しましょう。また減速したり、坂道を下る時にはエンジンブレーキを活用しましょう。

4 エアコンの使用を控えめに
「車内を冷やし過ぎないようにしましょう。」

気象条件に応じて、こまめに温度・風量の調整を行いましょう。特に夏場に設定温度を下げすぎないことがポイントです。外気温25℃の時に、エアコンを使用すると、12%程度燃費が悪化します。

5 アイドリングストップ
「無用なアイドリングをやめましょう。」

10分間のアイドリング(ニュートラルレンジ、エアコンOFFの場合)で、130cc程度の燃料を浪費します。待ち合わせや荷物の積み下ろしのための駐車の際にはアイドリングを止めましょう。

6 暖機運転は適切に
「エンジンをかけたらすぐ出発しましょう。」

現在販売されているガソリン乗用車においては暖機不要です。寒冷地など特別な状況を除き、走りながら暖めるウォームアップ走行で充分です。暖機することにより走行時の燃費は改善しますが、5分間暖機すると160cc程度の燃料を浪費しますので、全体の燃料消費量は増加します。

7 道路交通情報の活用
「出かける前に計画・準備をして、渋滞や道路障害等の情報をチェックしましょう。」

1時間のドライブで、道に迷って10分余計に走行すると14%程度の燃費悪化に相当します。地図やカーナビ等を利用して、行き先及び走行ルートをあらかじめ計画・準備をしましょう。また道路交通情報をチェックして渋滞を避ければ燃料と時間の節約になります。カーナビやカーラジオ等で道路交通情報をチェックして活用しましょう。

8 タイヤの空気圧をこまめにチェック
「タイヤの空気圧を適正に保つなど、確実な点検・整備を実施しましょう。」

タイヤの空気圧が適正値より50kPa(0.5kg/cm²)不足した場合、市街地で2%程度、郊外で4%程度、それぞれ燃費が悪化します。また、安全運転のためにも定期的な点検は必要です。

9 不要な荷物は積まずに走行
「不要な荷物を積まないようにしましょう。」

100kgの不要な荷物を載せて走ると、3%程度燃費が悪化します。車の燃費は荷物の重さに敏感です。運ぶ必要のない荷物は、車から下ろしましょう。

10 駐車場所に注意
「渋滞などをまねくことから、違法駐車はやめましょう。」

交通の妨げになる場所での駐車は交通渋滞をもたらす余分な排出ガスを出させる原因となります。平均車速が時速40kmから時速20kmに落ちると、31%程度の燃費悪化に相当すると言われています。

データ出所：(財)省エネルギーセンターなどの測定結果

エコドライブ普及連絡会 エコドライブについて、詳しくはこちらまで → www.team-6.jp/ecodrive/

(環境庁、経済産業省、国土交通省、環境省)





**エコドライブを
楽しむ地球人サイト**
<http://www.recoo.jp>

エコドライブによるCO₂発生量低減を目指し、いろいろな方々のエコドライブの実践を支援するシステムです。

- ・車の燃費を登録し、記録として残せます。
- ・燃費の向上や変化がわかりやすいデータとして提供されるので、運転の仕方や車の使い方など燃費との関係がつかみやすくなります。

福岡県地球温暖化防止活動推進センター・福岡県エコドライブ指導員
この配布物は、環境省委託事業により印刷いたしました。

エコドライブ教習会 アンケート

町エコドライブ教習会

1. あなたの性別はどちらですか？

- 1 男 2 女

2. 本日はどちらからお越しですか？

(市・町・村)

3. 今回のエコドライブ講習会をどのようにお知りになりましたか？

- 1 町広報紙 2 チラシ 3 ホームページ
4 その他

4. エコドライブ講習会(講義)の内容は理解できましたか？

- 1 理解できた 2 あまり理解できなかった
3 理解できなかった

5. 今後、エコカーの普及が必要だと思いますか？

- 1 必要だと思う 2 必要ないと思う

6. 今回の講習会を受講して、今後エコドライブを心掛けようと思いますか？

- 1 思う 2 思わない

7. 今後、このようなエコドライブ講習会を必要だと思いますか？

- 1 はい 2 いいえ

8. その他、ご意見等がございましたら、以下に記入して下さい。

ご協力ありがとうございました。

4 . 用語集解説

i . 巡航 (P3)

車が発進し、走行している状況。

ii . クリープ現象 (P6)

エンジンがかかっているとき、セレクタレバーがパーキング、ニュートラル以外に入っていると、動力がつながった状態になり、アクセルペダルを踏まなくても車がゆっくりと動き出すことをいいます。

iii . エンジンブレーキ (P10)

加速時とは逆に車輪でエンジンを回し、エンジンの回転抵抗を利用して減速する手段のことをいいます。

iv . ブレーキブースター (P13)

ブレーキブースターとは、エンジンが吸気する際の負圧を利用して、ブレーキペダルの踏力を倍力し、しっかりとブレーキングパワーを引き出せるようにする装置のこと。

かつてはブレーキブースターなしの時代もあったが、現在は全車が装備している。現在のクルマは人力による踏力だけで止めることは不可能とも言われている。ブレーキブースターは通常走行時のブレーキ踏力を倍力するものであり、緊急時のブレーキングをアシストするブレーキアシストとは異なる。

v . オートエアコン (P14)

乗員が車室内の温度を希望温度に設定すると、室内・外の温度変化や日射の影響をコンピュータによって自動検知、自動補正し、車室内温度を常に設定温度に保ち、春・夏・秋・冬いつでも快適な車室内空調に自動コントロールするはたらきがあります。

オートエアコンのはたらきとしては、(1) 温度調整 (2) 風量調整 (3) 吹き出し口調整があり、すべての機能を持ったものを「フルオートエアコン」、(2) と (3) のうちどちらか、または、両方の機能がマニュアル固定された状態を「セミオートエアコン」と区別します。

vi . キャリアー (P16)

車の屋根に (サーフボードやスノーボードの道具などを) 積むことのできる道具をいいます。

おわりに

本マニュアルは、(財)省エネルギーセンター エコドライブ推進部からの3年間の指導、支援を元に、福岡県地球温暖化防止活動推進センターで開催したエコドライブ教習会での体験をまとめたものです。

(財)省エネルギーセンター エコドライブ推進部の支援に、心より感謝申し上げます。

福岡県地球温暖化防止活動推進センター



エコドライブ指導員マニュアル

発行 平成 22 年 2 月

財団法人 九州環境管理協会
福岡県地球温暖化防止活動推進センター
〒813-0004 福岡市東区松香台1丁目10番1号
TEL 092-674-2360 FAX 092-674-2361
<http://www.fccca.jp/> E-mail: fccca@keea.or.jp

このエコドライブ指導員マニュアルは、環境省委託事業
平成 21 年度地球温暖化防止活動推進員研修 OJT 等実践強
化型研修事業（福岡県）により作成されました。