

ふくおかエコ事業所応援 book

～福岡県環境家計簿 エコ事業所版～

エコライフ
地球を守る
合いことば

地球温暖化対策
九州・沖縄・山口統一
キャンペーン 標語



平成22年3月

 **福岡県**

福岡県環境県民会議／福岡県／福岡県地球温暖化防止活動推進センター（財団法人九州環境管理協会）



はじめに

- 地球温暖化の原因となっている二酸化炭素（CO₂）は、経済活動だけでなく個人の生活から排出されており、市民、事業者が協力してCO₂排出量を減らす省エネルギー・省資源に取り組むことではじめて大きな成果が得られます。
- かけがえのない地球、そして未来のために、今日から、この「ふくおかエコ事業所応援book（福岡県環境家計簿・エコ事業所版）」を活用して、あなたの職場でも是非、地球温暖化防止に取り組んでください。

ステップ・バイ・ステップでできることから始めましょう！



ステップ1

今すぐ始めよう！省エネルギー・省資源行動

Action 1

- はじめに、温暖化防止に取り組む体制をつくきましょう！

Action 2

- 減CO₂見える化チェックシート(5ページ)をつけて、現在のCO₂排出量を確認しましょう！

Action 3

- オフィス等の省エネルギー行動に取り組みましょう！

Action 4

- オフィス等の3R運動に取り組みましょう！

Action 5

- ソーマイカーデー運動に協力しましょう！
- エコドライブを心がけましょう！
- 効率よくものを運びましょう！

Action 6

- 緑化に努めましょう！（CO₂吸収源対策）



ステップ2

OA機器等や設備、車の更新時期がきたときは、省エネルギー性能の高いものに切り替えましょう！

Action 1

- OA機器類や設備の更新時には、省エネルギー性能の高いものを選びましょう！

Action 2

- 自動車の新規購入や更新時には、低公害車や低燃費車を選びましょう！

Action 3

- この時期にステップアップして環境マネジメントシステム(11ページ)を確立しましょう！



ステップ3

建物の新築・改修時には、省エネルギー性能の高い建物構造やシステムを導入しましょう！

Action 1

- 省エネルギー性能の高い建物や設備を導入しましょう！

Action 2

- 新エネルギー利用設備の導入を検討してみましょう！

Action 3

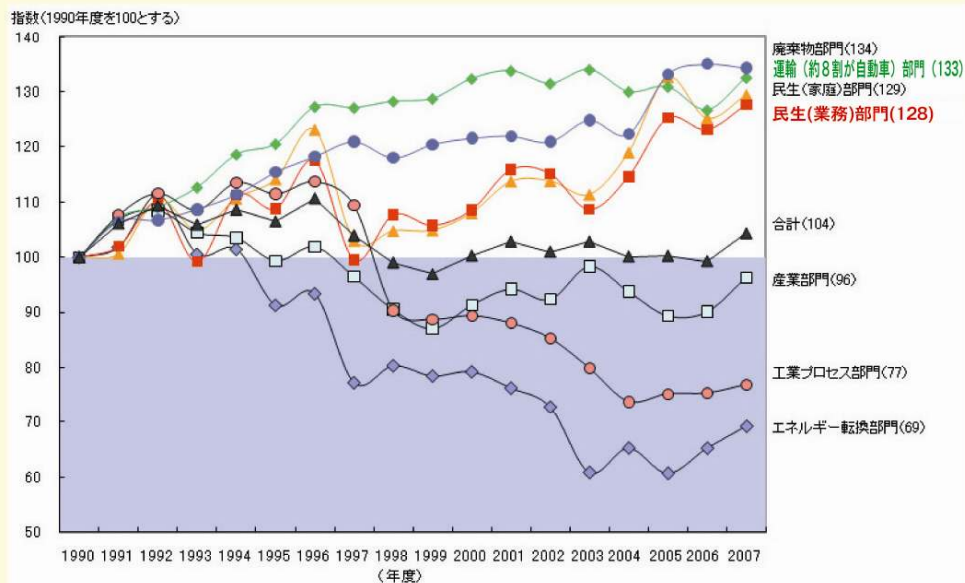
- さらにステップアップしてISO14001等(11ページ)にチャレンジしましょう！



子どもたち、
私たち人類の
未来に向かって！

県内のCO₂排出量の現状

- 福岡県はCO₂排出量の削減に向けた取組みをさらに推進するために平成18年3月に「福岡県地球温暖化対策推進計画」を策定しました。
- 福岡県の2007年度(平成19年度)のCO₂排出量は6,128万トンで、1990年度(平成2年度)比で4.3%増加しています。
- 部門別では、運輸部門(主に自動車)、民生(家庭系、業務系)部門、廃棄物部門が経年的に増加を続ける一方、工業プロセス部門(セメント製造など)と産業部門(製造業など)については多少の変動はあるものの、減少傾向もしくは横這いで推移しています。
- 福岡県では、CO₂排出量が増加している民生部門の家庭と業務、そして運輸部門の自動車に対して、具体的なCO₂排出量の削減目標を示しています。
- 地球温暖化をくい止めるためには、私たちのライフスタイルやビジネススタイルを見直し、省エネルギー・省資源に取り組むとともに最新技術の導入も検討しながらCO₂排出量を確実に削減していくことが求められています。



■福岡県の部門別CO₂排出量の推移

～事業者のCO₂排出量削減目標(事業所、自動車)～

オフィスや店舗等における事業活動の中で削減していくCO₂の目標

2010年度(平成22年度)までに、2002年度(平成14年度)より

- 単位床面積あたりのCO₂排出量を約8%削減する
- 使用自動車1台あたりのCO₂排出量を約13%削減する



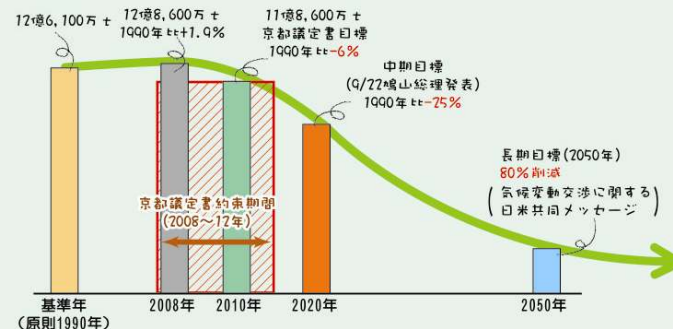
自動車の目標
(1台あたり)



コラム

地球温暖化対策 九州・沖縄・山口統一キャンペーン

- 現在、日本は京都議定書にもとづき温室効果ガスを1990年比6%削減(2008～2012年の平均排出量)することを目標に取り組んでいます。
- 京都議定書以降について、国は中期目標として2020年までに25%削減、長期目標として2050年までに80%削減(いずれも1990年比)を表明しています。



- この高い目標を達成するためには、県民や事業者が協力して、統一的な活動を実施することが重要となってきます。そこで、九州地方知事会政策連合では、温室効果ガス排出抑制を広く訴えるため、「地球温暖化対策 九州・沖縄・山口統一キャンペーン」を平成20年から実施しています。
- キャンペーンの実施は、次の3点です。本キャンペーンの趣旨をご理解いただき、ご参加、ご協力いただきますようお願いいたします。
※エコ事業所登録事業所(8ページ)は自動的に登録されます。
(1) エコスタイルキャンペーン
(2) ノーマイカーデーの推進
(3) エコドライブの推進
- 詳しくは、県HP (<http://www.ecofukuoka.jp/>) をご覧ください。



あなたの事業所のCO₂削減計画を立ててみましょう！

- 環境家計簿エコ事業所版「減CO₂見える化チェックシート（5ページ）」を使って、あなたの事業所のCO₂排出量等をチェックし、下表（4ページ）の省エネルギー・省資源につながる取組みを参考に、あなたの事業所のCO₂削減計画を立ててみましょう。
- 自動車についても、まずは、組織的にエコドライブに取り組み、次は計画的にエコカー導入を検討しましょう。

蛇口に節水コマをつける。

白熱灯器具や蛍光灯器具を高効率のLED照明に取り替える。

エコドライブを心がける。

洗車はバケツで手洗いにする。

近くに行くときは自転車を利用する。
ノーマイカーデーを決める。

環境家計簿エコ事業所版「減CO₂見える化チェックシート」（5ページ）をつける。

資源ごみは分別して出す。

地球温暖化防止に取り組むことを宣言し、体制を整える。
勉強会を開く。

日射調整フィルムをつける。

夏季はノーネクタイでクールビズ。
（冬季は暖かい服装でウォームビズ）

日中は窓側の照明を消す。

ブラインドを閉めて冷房効果を高める。

環境保全型商品を購入する。
（グリーン購入の推進）

コピーをとるときは両面コピー。
昼休みはコピー機、プリンター、パソコンの電源を切る。

近くの階は階段を利用。

冷房温度28℃
（暖房温度 20度）

水の節約

●事業所内や自動車の取り組む行動に○をつけたら、代表的な行動を「減CO₂見える化チェックシート」(5ページ)の「活動計画」に記入しましょう。

■ 事業所内の取組みとその効果例

省エネルギー・省資源行動		CO ₂ 削減量等	取り組む行動に○
ステップ1	※1 空調	エアコンの冷暖房温度を適正温度(冷房28℃、暖房20℃)に設定する。	2.6kg/㎡・年
		カーテン・ブラインドを利用して冷暖房効果を高める。	0.2kg/㎡・年
	照明	昼休みの消灯に努める。	1.6kg/㎡・年
	※2 O A 機器	昼休みにはコピー機の主電源を切る。<待機時消費電力180Wの製品の場合>	14.5kg/台・年
		昼休みにはプリンターの主電源を切る。<待機時消費電力65Wの製品の場合>	5.2kg/台・年
昼休みにはパソコンの主電源を切る。<待機時消費電力34W、モニター65Wの製品の場合>		8.0kg/台・年	
ステップ2	※2 O A 機器	17インチCRTモニタ	25.3kg/台・年
		20ppmレーザープリンター	20.0kg/台・年
		18ppmファクシミリ	46.6kg/台・年
		30cpmコピー機	73.2kg/台・年
		40ipm複合機	71.0kg/台・年
※3 冷蔵	コンビニエンスストアに、省エネルギー型冷蔵・冷凍機・空調一体システムを導入する。	20.8 t / 台・年	
	冷凍倉庫等では、エコ低温用自然冷媒冷凍装置を導入する。	63.2 t / 台・年	
ステップ3	※3, 4 新エネルギー等	20kWシステムの業務用太陽光発電設備を導入する。	5.4 t / 台・年
		天然ガスコージェネレーションシステムを導入する。	2.3 t / kW・年
		CO ₂ 冷媒ヒートポンプ給湯器を導入する。	11.4 t / 台・年

※1 省エネルギーセンターHP「ビルの省エネガイドブック」
 ※2 省エネルギーセンターHP「国際エネルギースタープログラム」
 ※3 環境省資料「京都議定書目標達成計画(旧版)」
 ※4 NEDO HP「新エネルギーガイドブック」



■ 自動車利用時の取組みとその効果例

エコドライブなど		CO ₂ 等削減効果	取り組む行動に○
ふんわりアクセル「eスタート」	普通の発進より少し緩やかに発進するだけで燃費が改善します。やさしいアクセル操作は安全運転にもつながります。時間に余裕を持って、ゆったりした気分で運転しましょう。(最初の5秒を時速20キロ目安で走行)	CO ₂ 10%削減	
加減速の少ない運転	車間距離に余裕をもち速度にムラのない運転をすることが大切です。また、同じ速度であれば、高めのギアで走行する方が燃費がよくなります。交通の状況に応じ、できるだけ速度変化の少ない安全な運転をしましょう。(加速や減速をくり返すなどムラがある走りかたをやめる)	市街地 CO ₂ 2%削減 郊外 CO ₂ 6%削減	
早めのアクセルオフ	停止位置が分かたら、早めにアクセルから足を離して、エンジンブレーキで減速しましょう。また減速したり、坂道を下る時にはエンジンブレーキを活用しましょう。	CO ₂ 2%削減	
エアコンの使用は控えめに	気象条件に応じて、こまめに温度・風量の調整を行いましょう。特に夏場に設定温度を下げすぎないことがポイントです。(外気を取り入れできるだけエアコンをOFF状態にする)	CO ₂ 12%削減	
アイドリングストップ	待ち合わせや荷物の積み下ろしのための駐車の際にはアイドリングを止めましょう。(10分間アイドリングをやめる)	燃料 130cc削減	
暖機運転は適切に	現在販売されているガソリン乗用車においては暖機不要です。寒冷地など特別な状況を除き、走りながら暖めるウォームアップ走行で充分です。暖機することにより走行時の燃費は改善しますが、全体の燃料消費量は増加します。(暖機運転をやめる)	CO ₂ 13%削減	
道路交通情報の活用	地図やカーナビ等を利用して、行き先及び走行ルートをあらかじめ計画・準備をしましょう。また道路交通情報をチェックして渋滞を避ければ燃料と時間の節約になります。カーナビやカーラジオ等で道路交通情報をチェックして活用しましょう。(1時間のドライブで道に迷って10分余計に走行する場合と比較)	CO ₂ 14%削減	
タイヤの空気圧をこまめにチェック	タイヤの空気圧が適正値より不足した場合、それぞれ燃費が悪化します。また、安全運転のためにも定期的な点検は必要です。(適正値より50kPa不足した場合と適正値を比較)	市街地 CO ₂ 2%削減 郊外 CO ₂ 4%削減	
不要な荷物は積まずに走行	車の燃費は荷物の重さに敏感です。運ぶ必要のない荷物は、車からおろしましょう。(不要な荷物をおろす)	CO ₂ 3%削減	
駐車場所に注意	交通の妨げになる場所での駐車は交通渋滞をもたらす余分な排出ガスを出させる原因となります。迷惑駐車はやめましょう。(交通渋滞がなくなり走行速度が時速20キロから時速40キロになると仮定)	CO ₂ 31%削減	

(財)省エネルギーセンターHP 「エコドライブ10のすすめ」のたねあかしより



げんこつ 減CO₂見える化チェックシート

- これからの事業活動には、環境保全への取り組みを取り入れ地域環境や地球環境の保全に貢献する姿勢が求められます。
- この「減CO₂見える化チェックシート」は、Plan（計画を立てる）、Do（行動する）、Check（結果を確認する）、Action（全体を評価し計画を見直す）から構成されており、この4つのサイクルを継続的に実施して、さらなる環境保全活動を進めていくためのシートです。
- これから地球温暖化防止の取り組みを開始し、次のステップとして、ISO14001やエコアクション21のような環境マネジメントシステムの導入を考えている「エコ事業所」のみなさまは、まずはこのシートを活用して是非取り組みを始めて下さい。

はじめに、CO ₂ （二酸化炭素）排出量等の削減について、削減目標と目標達成のための活動計画を決めましょう！						
Plan 計画を立てる	削減目標			活動計画		
	CO ₂ 排出量 (kg)	事業所内	前年度比	%削減	<input type="checkbox"/>	<input type="checkbox"/>
		自動車	前年度比	%削減	<input type="checkbox"/>	<input type="checkbox"/>
		事業所外(現場等)	前年度比	%削減	<input type="checkbox"/>	<input type="checkbox"/>
	廃棄物排出量 (t)	<input type="checkbox"/> 事業所内 ※目標とするもの□に ✓印を入れてください	前年度比	%削減	<input type="checkbox"/>	<input type="checkbox"/>
総排水量 (m ³)	事業所内	前年度比	%削減	<input type="checkbox"/>	<input type="checkbox"/>	

決めた削減目標と活動計画を事業所全体で取り組み、毎月のエネルギー使用量、ごみ排出量等を記入しましょう！																		
Do 行動する			月												合計	CO ₂ 排出係数 (kg-CO ₂)	CO ₂ 排出量 ^{※2} (kg)	
			1	2	3	4	5	6	7	8	9	10	11	12				
※まずは、 <input type="checkbox"/> 枠内の記録を請求書等に基づきつけるようにしてください。	事業所内	電気(kWh)	前年度													×0.39		
			今年度															
		都市ガス(m ³)	前年度														×2.1	
			今年度															
		LPガス ^{※1} (m ³)	前年度														×6.5 ^{※1}	
			今年度															
	灯油(ℓ)	前年度														×2.5		
		今年度																
	重油(ℓ)	前年度														×2.7		
		今年度																
※1 LPガス消費量を重量(kg)で把握している場合のCO ₂ 排出係数は3.0kg-CO ₂ /kg															小計①			
															前年度			
															今年度			
エネルギー量 燃料等の使用・	自動車	ガソリン(ℓ)	前年度													×2.3		
			今年度															
	軽油(ℓ)	前年度														×2.6		
		今年度																
小計②															前年度			
															今年度			

無料

エコ事業所募集中!

地球の未来のために、エコ宣言

地球温暖化問題の解決には、事業所の皆さんの協力が不可欠です。「エコ事業所」として宣言し、省エネルギー・省資源に取り組む事業所を募集します。

●対象

福岡県内に所在するすべての事業所（オフィス、店舗、学校、保育所、病院等）

●取組内容

- ①電気使用量の削減に向けた取組み（例）節電、自然エネルギーの活用
- ②自動車燃料使用量の削減に向けた取組み（例）エコドライブの推進
- ③その他の地球にやさしい（環境に配慮した）活動（例）3Rの推進、グリーン調達

●申込方法

- ①ふくおかエコライフ応援サイトからお申し込み
- ②宣言書（申込書）を県環境政策課に提出（FAX、メール可） ※宣言書は、県環境政策課、保健福祉環境事務所などで配布しています。

★詳しくは県ホームページ「ふくおかエコライフ応援サイト」を検索してください。

エコ事業所に登録すると・・・こんなメリットが!!



登録証の交付

事業所毎に登録証が交付されます。

No	会社名	取組内容	所在地	業種
1	心斎社(株)		森海市	製造業
2	(株)パナソニック		福岡市	サービス業
3	長尾実業(株)		北九州市	製造業
4	(株)エフエフエス		森海市	卸売・小売業
5	(株)エフエフエス		森海市	その他
6	タニックス(株)		大野町	サービス業

県のHP等でのPR

- ①県のHP、広報誌などで、事業所の取組みをご紹介いたします。
- ②県のHPから各事業所のHPにリンクを貼らせていただきます。



福岡県地球温暖化対策 ロゴマークの利用

県の地球温暖化対策のロゴマークを、会社案内や広告チラシなどにご活用いただけます。

低金利融資

- ①「ふくおかエコ事業所応援ローン」の対象となります。
●問い合わせ先
商工中金 福岡支店 TEL : 092-712-6551
- ②「エコパッション」の対象
●問い合わせ先
西京銀行 営業本部 TEL : 0834-22-7664

エコアクション21の 認証取得を支援

環境省が策定した環境マネジメントシステム「エコアクション21」の認証取得に向けた無料コンサルティングを優先的に受講できます。

優秀賞

電気、自動車燃料使用量の削減部門、その他の地球にやさしい活動部門別に優秀な取組みをした事業所は表彰されます。

■ふくおかエコライフ応援サイト



<http://www.ecofukuoka.jp/>

ふくおかエコライフ

検索



エコ事業所に関する
お問い合わせ先



福岡県環境部環境政策課
TEL : 092 (643) 3356 FAX : 092 (643) 3357
<http://www.ecofukuoka.jp/>
E-mail : chikyu@pref.fukuoka.lg.jp



事業所のCO₂削減モデル

- 福岡県における事業者の取組目標（2ページ）は、2010年度（平成22年度）のCO₂排出量を単位床面積あたりで2002年度（平成14年度）よりも約8%削減するものです。
- 事業活動に伴い排出されるCO₂量は、事業内容（業種）や規模などで異なり、実施する温暖化防止の取組内容で削減量も大きく異なります。
- 以下に、いくつかの業種でモデルを設定して、目標達成に向けた温暖化防止の取組み例を示します。是非、あなたの事業所のCO₂削減に役立ててください。

A 飲食店の温暖化防止の取組み		CO ₂ 削減量
ステップ1	① 蛍光灯器具を高効率のLED照明に取り替える	2.7t-CO ₂ /年
ステップ2	② 従来型空調機を高効率ヒートポンプ方式空調機に切り替える ③ 従来型ガスバーナーを高効率タイプ新バーナーに切り替える	6.5t-CO ₂ /年 6.7t-CO ₂ /年
【温暖化防止活動後のCO ₂ 排出量】149.4t-CO ₂ /年（約10%削減） 目標達成！		15.9t-CO ₂ /年

B コンビニの温暖化防止の取組み		CO ₂ 削減量
ステップ1	① 蛍光灯器具を高効率のLED照明に取り替える	1.6t-CO ₂ /年
ステップ2	② 省エネルギー型冷蔵・冷凍機・空調一体システムを導入する	20.8t-CO ₂ /年
【温暖化防止活動後のCO ₂ 排出量】33.1t-CO ₂ /年（約40%削減） 目標達成！		22.4t-CO ₂ /年

C 病院の温暖化防止の取組み		CO ₂ 削減量
ステップ1	① 蛍光灯器具を高効率のLED照明に取り替える	39.0t-CO ₂ /年
ステップ2	② 天然ガスコージェネレーションシステム（100kW）を導入する	228.9t-CO ₂ /年
【温暖化防止活動後のCO ₂ 排出量】714.4t-CO ₂ /年（約27%削減） 目標達成！		267.9t-CO ₂ /年

D 事務所の温暖化防止の取組み		CO ₂ 削減量
ステップ1	① エアコンの冷暖房温度を適正温度に設定する（冷房：26～28℃、暖房：22～20℃） ② 昼休みは事務所の消灯に努める ③ 昼休みにはOA機器（パソコン、プリンター等）の主電源を切る	3.1t-CO ₂ /年 1.9t-CO ₂ /年 0.7t-CO ₂ /年
ステップ2	④ 蛍光灯器具を高効率のLED照明に取り替える ⑤ 計画的・組織的な温暖化防止に取り組むため、エコアクション21（EA21）の認証を取得し、CO ₂ 削減目標を立てて継続的な取組みを行う	3.5t-CO ₂ /年 —
【温暖化防止活動後のCO ₂ 排出量】70.1t-CO ₂ /年（約12%削減） 目標達成！		9.2t-CO ₂ /年

E ホテルの温暖化防止の取組み		CO ₂ 削減量
ステップ1	① 蛍光灯器具を高効率のLED照明に取り替える	29.3t-CO ₂ /年
ステップ2	② CO ₂ 冷媒ヒートポンプ給湯器（5台設置）を導入する ③ 太陽光発電設備（20kW）を設置する	56.8t-CO ₂ /年 5.4t-CO ₂ /年
【温暖化防止活動後のCO ₂ 排出量】520.2t-CO ₂ /年（約15%削減） 目標達成！		91.5t-CO ₂ /年

注・業種別の【1年間のエネルギー消費量】と【事業活動設定】の建物規模（延べ床面積等）は(財)日本エネルギー経済研究所の資料を用いて設定。但し、事務所と病院の建物規模は、福岡県内事業所の平均値を使用した。



いいことあれこれNews

●省エネ法（エネルギーの使用の合理化に関する法律）の概要

- 省エネ法は、石油危機を契機として昭和54年に制定され、全ての事業者は前年度における事業者全体（企業単位）のエネルギー使用量を把握するとともに、中長期的にみて年平均1%以上のエネルギー消費原単位の削減に努めねばなりません。
- 把握したエネルギー使用量の合計が1,500kL/年以上であった場合は、本社の所在地を管轄する経済産業局に「エネルギー使用状況届出書」を提出し、特定事業者の指定を受けなければなりません。
- 詳しくは、省エネルギーセンターHP (<http://www.eccj.or.jp>) をご覧ください。



ステップアップを考えられている事業者の方へ

省エネルギー診断サービスを受けてみませんか？

診断の内容

無料診断

- 管理体制作りをアドバイスします
- エネルギー費削減管理に役立つ計測とデータの活用方法をアドバイスします。
- 設備上の問題点を見出し、経済性を考慮した改善策を提案します。
- 気付かない無駄を探し出し、対応方法をアドバイスします。

基本データ調査

エネルギー管理状況
エネルギー使用量（既存データ）

設備の現状調査

電気設備

照明設備

給水・排水設備

受変電設備

負荷設備

コンプレッサー

熱設備

保温・断熱

蒸気系統

工業炉

ボイラ

排熱回収

電気・熱共通設備

ヒートポンプ

コージェネレーション

空調設備

負荷平準化

製造プロセス

改善提案

分類Ⅰ 運用にて実用可能な提案

分類Ⅱ 投資にて実用可能な提案

設備改善の手段：自己投資、ESCO事業者活用、政府助成等の活用

分類Ⅲ リニューアル時に実用可能な提案

*ESCO(Energy Service Company)事業者とは、顧客の省エネ化を提供するビジネスを行う事業者です。

■省エネルギー診断サービスの概要

■省エネルギー診断サービス（無料）を受ける方は

(財)省エネルギーセンター
TEL 03(5543)3011
<http://www.eccj.or.jp/audit/ft3/index.html>

さらに

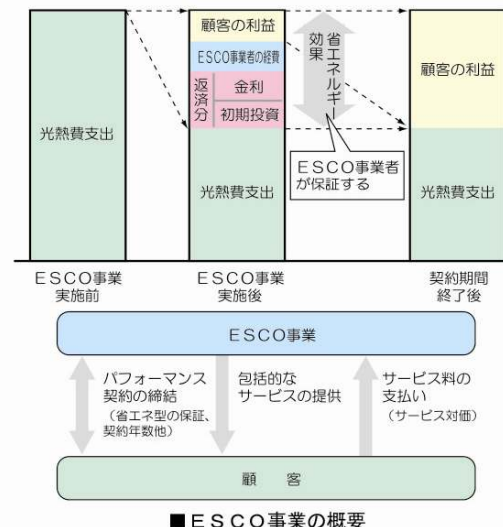
ESCO事業を考えてみませんか？

- ESCO(Energy Service Company)事業とは、工場やビルの省エネルギーに関する包括的なサービスを提供し、従来の環境を損なうことなく省エネルギーを実現し、さらにはその結果得られる省エネルギー効果を保証する事業です。
 - また、ESCOの経費はその顧客の省エネルギーメニューの一部から受取ることも特徴となっています。
 - ESCO事業を導入するメリットは、
 - ① 省エネルギー効果をESCOが保証する。
 - ② 省エネルギー改修に要した投資・金利返済・ESCOの経費等は、全て省エネルギーによる経費削減分でまかなわれる。
 - ③ 契約期間終了後の経費削減分は全て顧客の利益となる。
- という点です。



■ESCO事業についてもっと知りたい方は

経済産業省資源エネルギー庁 省エネルギー新エネルギー部省エネルギー対策課
TEL 03(3501)9726 <http://www.enecho.meti.go.jp/>
ESCO推進協議会 <http://www.jaesco.gr.jp/> Email: info@jaesco.gr.jp



■ESCO事業の概要

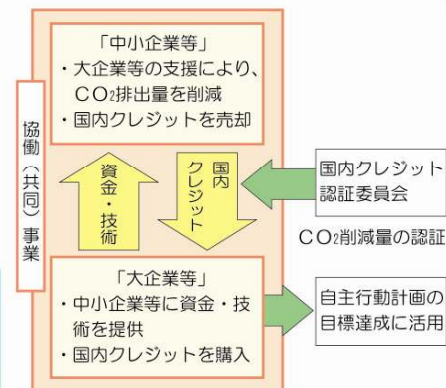
国内クレジット制度の活用を検討しませんか？

- 国内クレジット制度は、中小企業等が大企業等から資金や技術・ノウハウ等の提供を受け、共同でCO₂排出量削減に取り組み、その削減分を大企業等が購入する仕組みです。
- 福岡県では、国内クレジット制度を活用したモデル事業を募集するとともに、この制度の普及を促進しています。



■国内クレジット制度についてもっと知りたい方

国内クレジット制度ホームページ <http://jcdm.jp/>
福岡県環境部環境政策課
TEL 092-643-3356
<http://www.ecofukuoka.jp/>



■国内クレジット制度の概要

さらに



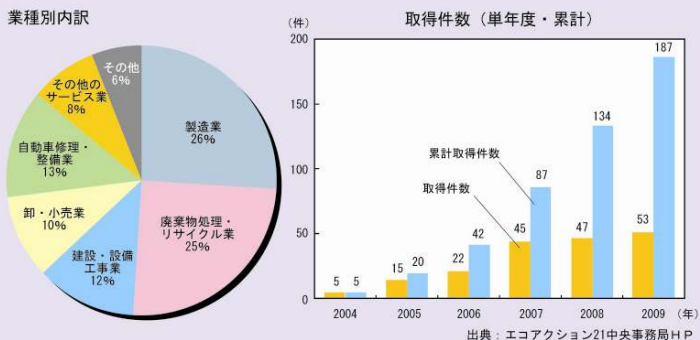
環境マネジメントシステムにチャレンジしましょう！

環境マネジメントシステムの必要性

- 地球温暖化やオゾン層破壊をはじめとする地球環境問題は産業革命以後の急速な経済の発展による企業活動と密接に関係しています。
- これらの問題の解決のためには企業が環境に配慮しながら経営を行うための共通の規格が必要との認識から、ISO（国際標準化機構）や環境省は環境マネジメントシステム等の規格ISO14000シリーズ、エコアクション21を制定してきました。

エコアクション21とは？

- エコアクション21とは、環境省が策定したガイドラインに基づき認証・登録する環境マネジメントシステムの一つです。
- 広汎な中小企業、学校等の事業者を対象に、自主的に「環境への関わりに気づき、目標を持ち、行動する」ことができるようにする簡易なプログラムです。



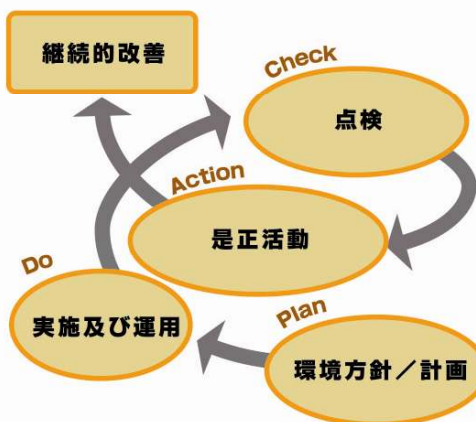
■福岡県のエコアクション21認証・登録状況（2009年10月末現在）

エコアクション21の認証・登録制度

- エコアクション21認証・登録制度は、環境省が策定したガイドラインの要求事項に基づき、① 環境経営システムを構築し、運用・維持し、② 必要な環境への取組みを行い、③ 環境活動レポートを定期的に作成して公表します。
- その後、事業者は認定・登録されたエコアクション21審査人による所定の審査を受審し、かつ判定委員会の審議により、ガイドラインの要求事項に適合していると認められると、当該事業者に対しエコアクション21認証・登録証が交付されます。

環境マネジメントシステムの概要

- 組織が自ら環境方針等を定め、その実現のための計画(Plan)を立て、それを実施(Do)し、その結果を点検 (Check) し、さらに次のステップを目指した見直し(Action)を行うというPDCAサイクルを確立します。
- それにより、環境マネジメントシステムを継続的に向上させ、環境に与える負荷を減少させることを狙っています。



■PDCAサイクルのイメージ図

■エコアクション21とISO14001の比較

	エコアクション21	ISO14001
規格の策定	環境省	国際標準化機構 (ISO)
環境	環境負荷削減が直接の要求事項 負荷・対策チェックのシート・リストあり	環境負荷削減は直接の要求事項 ではない シート・リストなし
経済	国際取引に適用せず 光熱水費などの削減大 審査、認証登録料安い	国際取引に適用 光熱水費などの削減不明 (負荷削減は要求しないため) 審査、認証登録料高い
社会	環境活動レポートの作成・公表 現在は認知度が低い	特に規定なし 認知度が高い

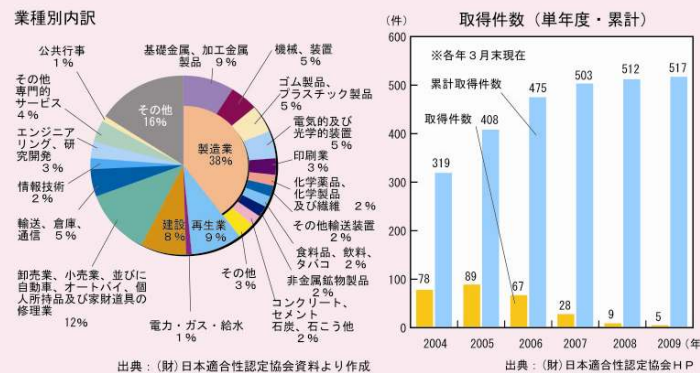
商品取引への影響

環境マネジメントの取得が求められるケース

- 取引先からの要請
- 親会社からの要請
- 公共工事の入札条件
- 消費者によるグリーン調達（環境に配慮した企業の製品を購入する）

ISO14001とは？

- ISO14001は、「環境マネジメントシステム」の国際規格のことで、環境改善のための管理と改善の手順、手法を標準化し体系化したものです。
- 継続して環境負荷の低減を図るための手法や仕組みを定めており、認証を取得することで国際的に環境に配慮した組織であることを表明できます。



■福岡県のISO14001認証取得状況（2009年10月末現在）

ISO14001の認証・登録制度

- ISO14001の要求事項にのっとり環境マネジメントシステムを構築し、第三者（審査登録機関）判定において登録が可能であると判断された場合、審査登録機関から登録証（有効期間3年間）が交付されます。
- ISO14001の認証については、審査登録機関へ申請し、契約を交わして、審査することとなります。

サポート体制

■ 自治体が提供するサポート

福岡県、福岡市、北九州市がエコアクション21の認証取得をサポートしています。（費用無料）

※ただし、認証取得の手続きをする場合は、審査費用や認証登録費用が必要です。

■ 地域事務局が提供するサポート

エコアクション21について、その必要性、取得までの手続等についてセミナーを開催しています。（参加費無料）詳しくは、地域事務局にお問い合わせください。



出前講座



いいことあれこれNews

● 各自治体での入札参加資格での取扱い

- ・福岡市：競争入札等で、優先指名の対象資格にE A21が追加
- ・北九州市：建設工事・物品の入札参加資格審査時加算
- ・佐賀県：建設工事の入札参加資格審査時加算
- ・熊本県：建設工事の入札参加資格審査時加算
- ・鹿児島県：建設工事・庁舎管理の入札参加資格審査時加算

● 産業廃棄物処理業者の優良性評価制度の導入

産業廃棄物処理業者を対象に新たな制度が始まり、この評価基準に適合する処理業者に対しては、知事等の判断により処理業の許可更新等の際に、提出する申請書類の一部について省略させることができる仕組みが創設された。申請資格にE A21認証取組が盛り込まれている。（平成17年4月1日施行）

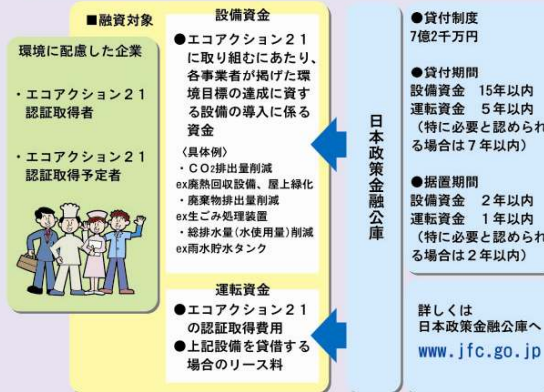
九州において同制度を導入した自治体

- ・福岡県 ・福岡市 ・北九州市 ・久留米市 ・大牟田市
- ・熊本県 ・熊本市 ・大分県 ・大分市 ・宮崎県 ・宮崎市
- ・鹿児島県 ・鹿児島市 ・長崎県 ・長崎市 ・沖縄県

● エコアクション21 取得のための低金利融資制度について

環境・エネルギー対策資金（エコアクション21）

対象：エコアクション21の第三者認証を取得した者又は取得が見込まれる事業者
内容：認証を取得するために必要な資金や、認証を取得する上で掲げた環境目標等を達成するための設備資金及び運転資金について、日本政策金融公庫から、低金利融資を行うもの



エコアクション21に関するお問い合わせ先



■ 国のエコアクション21 関係機関

● 「認証・登録制度」ガイドラインについて

環境省総合環境政策局 TEL 03(5521)8240
<http://www.env.go.jp/policy/j-hiroba/04-5.html>

● 「認証・登録制度」や「審査人制度」等について (財)地球環境戦略研究機関 持続性センター (エコアクション21中央事務局)

TEL 03(3509)7903 <http://www.ea21.jp/>

■ 福岡県のエコアクション21 地域事務局 (認証・登録等のお問い合わせ先)

エコアクション21地域事務局 福岡

特定非営利活動法人 北九州テクノサポート
北九州市戸畑区中原新町2-1 TEL 093-873-1453
<http://www.npo-kts.org/EA21.htm>

エコアクション21地域事務局 ECO-KEEA九環協

(財)九州環境管理協会
福岡市東区松香台1-10-1 TEL 092-662-0410
http://www.keea.or.jp/eco_keea/

エコアクション21地域事務局 久留米商工会議所

久留米商工会議所
久留米市城南町15-5 TEL 0942-33-0215
<http://www.kurume.or.jp/~ea21/>



ISO14001に関するお問い合わせ先



■ 県の窓口

福岡県環境部環境政策課 TEL 092(643)3356

■ 県の融資制度について

福岡県環境部循環型社会推進課 TEL 092(643)3372

■ 審査登録機関検索サイト

(財)日本適合性認定協会 TEL 03(3442)1210
<http://www.jab.or.jp/bodies/index.html>

■ 審査登録機関等のリストについて

(財)日本適合性認定協会 <http://www.jab.or.jp/>



いいことあれこれNews

● ISO14001の認証取得に係る融資制度

名称：福岡県環境保全施設等整備資金融資制度

対象：県内中小企業

内容：ISO14001の認証取得に係る経費に対して低金利融資を行う

利率：年1.3%（平成21年4月現在）

お問い合わせ先：福岡県環境部循環型社会推進課
TEL：092-643-3372

点線に沿ってハサミで切り取ってください。インデックスができます。



従業員の環境教育にも活用できます！

- 福岡県では、家庭における地球温暖化防止の取組みを促進するため、エコファミリーを募集し、その取組みを応援しています。
- エコファミリーとは、福岡県環境家計簿（「ふくおかエコライフ応援サイト」や「ふくおかエコライフ応援book」）を活用して、電気やガスの使用量節減など省エネルギー・省資源に取り組む家庭で、エコファミリーのうち、取組みが優秀な世帯を表彰しています。
- 職場における地球温暖化防止の取組みの推進には、従業員の協力が不可欠です。エコライフ応援サイトを使うと、従業員の家庭における地球温暖化防止の取組みを簡単にチェックすることができ、従業員の環境教育にも最適です。是非、ご利用ください。

グループ番号: aW4CEdj9 ログアウト

エコ商事 北九州支店 グループトップページ

グループの成績(累積)

削減したCO₂ 排出量: ± 0kg (2009年度4月~1月分)

参加メンバー数: 0ファミリー

現在の順位: -位/20位

増やした木の数 (2009年度4月~1月分)

まだ0本!
がんばって省エネ
しよう!

0本

福岡県からのお知らせ

- test2
- テスト
- お知らせ

メニュー

- グループメンバーへのお知らせ
- グループメンバーを追加する
- グループメンバー一覧・登録解除
- 登録情報の変更
- グループ解散

エコ事務局 トップへ

グループ内ランキングはこちら

従業員の家庭における地球温暖化防止の取組みの自動集計

- 従業員の皆様がエコファミリーに登録すると、参加者数がリアルタイムで把握することができます。
- エコファミリーに登録した従業員が、入力した使用量等の合計値が自動集計されます。

ランキング表示

- 従業員の家庭から排出されるCO₂量の削減率に応じ、ランキング表示されます。
- 削減率が高い従業員を表彰するなどすることにより、従業員の環境意識がさらに高まることが期待されます。
- 福岡県では、取組結果が優秀なエコファミリーを表彰するほか、抽選で県産米など素敵な賞品をお渡ししています。



貸出物、講師派遣

- 地球温暖化問題に関する「図書」「ビデオ/DVD」「パネル」の無料貸出を行っています。
- 環境に関する専門家・講師の無料派遣も行っています。



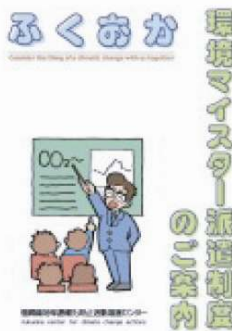
図書一覧



ビデオ・DVD一覧



パネル一覧



<http://www.ecofukuoka.jp/>

グループメンバーへのお知らせも簡単

- サイトを活用すると、メンバーへのお知らせも、とても簡単です。

各エコファミリーのトップ画面にグループ代表者からのお知らせが届きます。

参加グループからのお知らせ詳細

グループ名	タイトル	本文
エコ商事 北九州支店	7月は★社のエコ月間です!	7月はエネルギー使用量が増える時期です。冷房の温度をいつもより1度下げるなど、できることからいので、みんなで地球温暖化問題の解決に向う。頑張ろう。7月のCO ₂ 排出量の削減率が高い人を表彰しますので、頑張ってくださいね。

■エコファミリーのトップ画面



法律・条例名称	問い合わせ先・電話番号
【法律】 <ul style="list-style-type: none"> ●環境基本法 ●地球温暖化対策の推進に関する法律 ●国等による環境物品等の調達の推進等に関する法律（グリーン購入法） ●環境の保全のための意欲の増進及び環境教育の推進に関する法律 ●環境情報の提供の促進等による特定事業者等の環境に配慮した事業活動の促進に関する法律 	環境政策課 092-643-3356
【法律】 <ul style="list-style-type: none"> ●公害紛争処理法 ●特定工場における公害防止組織の整備に関する法律 ●瀬戸内海環境保全特別措置法 ●公害健康被害の補償等に関する法律 ●ダイオキシン類対策特別措置法 ●大気汚染防止法 ●騒音規制法 ●悪臭防止法 ●振動規制法 ●水質汚濁防止法 ●湖沼水質保全特別措置法 ●特定水道利水障害の防止のための水道水源水域の水質の保全に関する特別措置法 ●特定化学物質の環境への排出量の把握等及び管理の改善の促進に関する法律（PRTR法） ●特定製品に係るフロン類の回収及び破壊の実施の確保に関する法律（フロン回収破壊法） ●土壤汚染対策法 ●有明海及び八代海を再生するための特別措置に関する法律 ●石綿による健康被害の救済に関する法律 	環境保全課 （調査指導係） 092-643-3359 （大気係） 092-643-3360 （水質係・土壌係） 092-643-3361
【条例】 <ul style="list-style-type: none"> ●福岡県公害防止等生活環境の保全に関する条例 ●水質汚濁防止法第3条第3項の規定に基づく排出基準を定める条例 ●福岡県公害紛争処理条例 	
【法律】 <ul style="list-style-type: none"> ●循環型社会形成基本法 ●容器包装に係る分別収集及び再商品化の促進等に関する法律（容器包装リサイクル法） ●特定家庭用機器再商品化法（家電リサイクル法） ●資源の有効な利用の促進に関する法律 	循環型社会推進課 092-643-3371
【条例】 <ul style="list-style-type: none"> ●福岡県産業廃棄物税条例 	
【法律】 <ul style="list-style-type: none"> ●廃棄物の処理及び清掃に関する法律 ●浄化槽法 ●使用済自動車の再資源化等に関する法律（自動車リサイクル法） 	廃棄物対策課 092-643-3363
【条例】 <ul style="list-style-type: none"> ●福岡県ごみ散乱防止条例 ●福岡県産業廃棄物処理施設の設置に係る紛争の予防及び調整に関する条例 ●福岡県使用済自動車等の適正な保管の確保に関する条例 ●福岡県産業廃棄物の不適正処理の防止に関する条例 	
【法律】 <ul style="list-style-type: none"> ●廃棄物の処理及び清掃に関する法律（産業廃棄物に係る検査及び違反行為は是正にすること） ●ダイオキシン類対策特別措置法（産業廃棄物に係る焼却施設から排出されるばいじん等の処理に関する指導及び産業廃棄物最終処分場の維持管理にすること） ●ポリ塩化ビフェニル廃棄物の適正な処理の推進に関する特別措置法（事業場への立入及び違反行為等の是正にすること） ●建設工事に係る資材の再資源化等に関する法律（建設リサイクル法）（特定建設資材廃棄物の再資源化等の実施に係る対象建設工事現場への立入検査及び違反行為等の是正にすること） 	監視指導課 092-643-3395

法律・条例名称	問い合わせ先・電話番号
【法律】 <ul style="list-style-type: none"> ●特定産業廃棄物に起因する支障の除去等に関する特別措置法 	監視指導課 092-643-3395
【条例】 <ul style="list-style-type: none"> ●福岡県使用済自動車等の適正な保管の確保に関する条例（事務所等への立入検査及び違反行為等の是正にすること） 	
【法律】 <ul style="list-style-type: none"> ●温泉法 ●自然公園法 ●自然環境保全法 ●瀬戸内海環境保全特別措置法（自然海岸の保全にすること） ●環境影響評価法 ●自然再生推進法 	自然環境課 （野生生物係） 092-643-3367 （環境影響審査係） 092-643-3368 （自然公園係） 092-643-3369
【条例】 <ul style="list-style-type: none"> ●福岡県立自然公園条例 ●福岡県環境保全に関する条例 ●福岡県自然海岸保全地区条例 ●福岡県環境影響評価条例 	
【法律】 <ul style="list-style-type: none"> ●水道法 ●水道原水水質保全事業の実施の促進に関する法律 	水道整備室 092-643-3376
【法律】 <ul style="list-style-type: none"> ●下水道法 	下水道課 092-643-3727
【条例】 <ul style="list-style-type: none"> ●騒音防止条例 	県警本部生活経済課 092-641-4141
【法律】 <ul style="list-style-type: none"> ●建設工事に係る資材の再資源化等に関する法律（建設リサイクル法） 	建築指導課 092-643-3720 企画交通（技術調査）課 092-643-3644
【法律】 <ul style="list-style-type: none"> ●食品循環資源の再生利用等の促進に関する法律（食品リサイクル法） 	園芸振興課（流通振興係） 092-643-3486

これらは主に環境部の事務事業に関連する法律、条例についてまとめたもので、ISO14001の規格の要求事項を全て網羅したものではありません。企業の業種によっては、この他にも法令等の規制を受ける場合がありますので、それぞれの法令担当の国、県、市町村の関係機関にお問い合わせください。



法律条例等に関するお問い合わせ先

福岡県の条例についてはインターネットで検索できます。福岡県規全集をご覧ください。

http://www1.g-reiki.net/pref_fukuoka/reiki.html

また、県庁県民情報センター及び地区県民情報コーナーでは、「環境部関連規集」として閲覧が可能です。

県庁県民情報センター	福岡市博多区東公園7-7 福岡県庁行政棟1階 TEL：092-643-3108・FAX：092-643-3107 福岡県環境白書も販売しています
地区県民情報コーナー	北九州県民情報コーナー：北九州市小倉北区内7-8 小倉総合庁舎2階 TEL・FAX 093-581-4934 筑豊県民情報コーナー：飯塚市新立岩8-1 飯塚総合庁舎1階 TEL・FAX 0948-29-5459 筑後県民情報コーナー：久留米市合川町1642-1 久留米総合庁舎1階 TEL・FAX 0942-30-1030 京築県民情報コーナー：行橋市中央1-2-1 行橋総合庁舎1階 TEL・FAX 0930-23-9189

このほか、県の条例とは別に各市町村でも独自の条例を制定している場合がありますので、該当の市町村へご確認ください。



エコインフォメーション

この福岡県環境家計簿 エコ事業所版（ふくおかエコ事業所応援book）は、福岡県環境県民会議と福岡県、福岡県地球温暖化防止活動推進センターで共同作成しました。

福岡県環境県民会議は、県民、事業者及び行政が一体となって、福岡県の望ましい環境を創出し、地域における環境への取組みを通じて地球環境の保全に貢献するため、取り組むべき方策を検討し、その対策の推進を図ることを目的として設立されました。

福岡県環境県民会議の構成団体

県民団体

福岡県子ども会育成連合会 福岡県青少年団体連絡協議会 福岡県地域婦人会連絡協議会 （社）福岡県老人クラブ連合会 日本労働組合総連合会福岡県連合会 福岡県PTA連合会 福岡県私学協会 （社）福岡県青少年育成県民会議 （財）福岡県消費者協会 福岡県生活協同組合連合会
（社福）福岡県社会福祉協議会 （財）福岡県地区衛生連合会 北九州市立自然史歴史博物館自然史友の会 （財）日本野鳥の会福岡支部
ライオンズクラブ国際協会337-A地区4R 福岡ロータリークラブ 特定非営利活動法人はかた夢松原の会

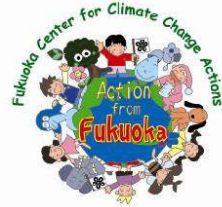
事業者団体

福岡県商会議所連合会 福岡県中小企業団体中央会 福岡県商工会連合会 （社）福岡青年会議所 九州鉄道協会 （社）福岡県バス協会
（社）福岡県トラック協会 （社）福岡県自動車整備振興会 （社）福岡県観光連盟 （社）福岡県建設業協会 （社）福岡県土木組合連合会
（社）福岡県産業廃棄物協会 福岡県農業協同組合中央会 福岡県森林組合連合会 福岡県漁業協同組合連合会 （社）福岡県造園業協会

行政

福岡県 福岡県市長会 福岡県町村会 北九州市 福岡市 福岡県教育委員会

福岡県環境家計簿 エコ事業所版（ふくおかエコ事業所応援book）に関するお問い合わせ先



福岡県地球温暖化防止活動推進センター
（財団法人 九州環境管理協会）
〒813-0004 福岡市東区松香台1-10-1
TEL092（674）2360
FAX092（674）2361

この冊子は再生紙を使用し、地球にやさしい植物性の大豆油インクで印刷しています。